



PROVES D'ACCÉS A LES ENSENYANCES PROFESSIONALS DE MÚSICA
Juny i Setembre 2020 ESPECIALITAT: **TROMPETA** CURS: **PRIMER**

L'estructura de les proves d'accés es regirà segons el que es disposa en l'article 9.5 i 9.6 del *DECRET 158/2007, de 21 de setembre, del Consell, pel qual s'estableix el currículum de les ensenyances professionals de música i es regula l'accés a estes ensenyances.*

La prova específica d'accés al **primer curs** de les ensenyances professionals de totes les especialitats instrumentals tindrà l'estructura següent:

Prova A): Interpretació d'una obra, estudi o fragment triat pel tribunal d'una llista de tres que presentarà l'alumne.

- El nivell tècnic-instrumental obeirà als continguts terminals de les ensenyances elementals.
- Es valorarà l'execució de memòria de les obres presentades.
- L'aspirant haurà d'aportar tres còpies de les partitures per al tribunal qualificador.
- La prova es realitzarà sense pianista acompanyant.

Prova B): Lectura a primera vista d'un fragment adequat a l'instrument.

- El text contindrà les dificultats tècniques dels continguts terminals de les ensenyances elementals de música.

Prova C): Prova de capacitat auditiva i de coneixements teòric-pràctics del llenguatge musical.

- El text contindrà les dificultats tècniques que fan falta per a iniciar les ensenyances professionals.
- Cada un d'estos exercicis tindrà caràcter eliminadori, es qualificarà de 0 a 10 punts amb un decimal, i serà necessària una qualificació mínima de 5 punts en cada un d'ells per a superar-ho. La qualificació final serà la mitjana aritmètica de les tres puntuacions.



Prova A

Interpretació d'una obra, estudi o fragment triat pel tribunal d'una llista de tres que presentarà l'alumne.

- El nivell tècnic-instrumental obeirà als continguts terminals de les ensenyances elementals.
- Es valorarà l'execució de memòria de les obres presentades.
- L'alumne haurà d'aportar tres còpies de les partitures per al tribunal qualificador.
- La prova es realitzarà sense pianista acompanyant.

Prova A1: Continguts:

- Longitud: 45 compassos (sense contar els compassos d'espera).
- Tonalitat: Fins 4 alteracions.
- Àmbit: Fa#3-La5.
- Compassos: 2/4, 3/4, 4/4, 6/8, 9/8, 12/8.
- Mètrica: Rodona, blanca, negra, corxera, semicorxera amb els seus corresponents silencis. Les mateixes figures amb puntet. Dosets i tresets. Síncopes i notes a contratemps. Calderó.
- Tempo: Largo, adagio, andante, moderato, allegro, presto. Accelerando i ritardando.
- Matisos: pp, p, mp, mf, f, ff, crescendo i diminuendo.
- Articulacions: Picat, lligat, picat-lligat, sforzando, stacatto, accents.

Prova A2: Criteris d'avaluació:

Tècnica

- Utilitzar l'esforç muscular i la respiració adequats a les exigències de l'execució instrumental de les obres presentades a la prova.
- Mostrar una posició corporal correcta.
- Demostrar el treball desenvolupat en el camp de la sensibilitat auditiva per a l'afinació i la sonoritat de l'instrument.
- Valorar la tècnica específica de l'instrument en la interpretació de les obres presentades per l'aspirant.



Interpretació.

- Valoració de la dificultat tècnica i artística del programa presentat per l'aspirant, donant-li un criteri oportú en cada cas i mostrant capacitat comunicativa i artística.
- Presentar un programa adequat al nivell al qual es vol accedir.
- Demostrar seguretat i precisió en l'ús de la terminologia adequada per a formular judicis
- personals sobre les obres estudiades i aquelles que gaudeixen d'especial significació.

Actitud:

- Presentar una actitud personal i artística correcta davant de la prova a realitzar.
- Avaluar mitjançant l'intercanvi d'impressions els hàbits de l'alumne, tant a nivell educatiu, social i individual, valorant la implicació en el projecte educatiu tant a nivell individual com col·lectiu.

Prova A3: Llistat d'obres orientatives:

- A.Corelli - Sonata en Fa
- G.P. Telemann - Suite n^o1 i n^o2
- H.Purcell - Intrada et Rigaudon
- Loeillet - Sonata en Sib
- Veracini - Sonata
- Ferrer Ferran - Eolo, el rey
- L. Picavais - Piece Pour Concours
- Qualsevol altra obra de nivell similar

Prova B

Lectura a primera vista d'un fragment adequat a l'instrument.

El text contindrà les dificultats tècniques dels continguts terminals de les ensenyances elementals de música.

Per a la preparació del fragment de lectura a primera vista l'aspirant no podrà disposar de l'instrument.

Qualificació: De 0 a 10 punts
(amb un decimal)

Caràcter: Eliminatori
(mínim 5 punts)



Prova B1: Continguts:

- Longitud : 10-20 compassos
- Tonalitat : fins 4 alteracions
- Registre: Fa#3-La5
- Compassos : 2/4 , 3/4 , 4/4 y 6/8
- Figures : Rodona, blanca, negra, corxera, semicorxera amb els respectius silencis.
- dinàmiques :Piano (p), mezzopiano (mp), mezzoforte (mf), forte (f).Diminuendo i crescendo.
- articulacions : Picat, lligat, accents.

Prova B2: Criteris d'avaluació:

Tècnica

- Utilitzar l'esforç muscular i la respiració adequats a les exigències de l'execució instrumental de les obres presentades a la prova.
- Mostrar una posició corporal correcta.
- Demostrar el treball desenvolupat en el camp de la sensibilitat auditiva per a l'afinació i la sonoritat de l'instrument.
- Valorar la tècnica específica de l'instrument en la interpretació de les obres presentades per l'aspirant.

Interpretació.

- Valoració de la dificultat tècnica i artística del programa presentat per l'aspirant, donant-li un criteri oportú en cada cas i mostrant capacitat comunicativa i artística.
- Presentar un programa adequat al nivell al qual es vol accedir.
- Demostrar seguretat i precisió en l'ús de la terminologia adequada per a formular judicis
- personals sobre les obres estudiades i aquelles que gaudeixen d'especial significació.

Actitud:

- Presentar una actitud personal i artística correcta davant de la prova a realitzar.
- Avaluar mitjançant l'intercanvi d'impressions els hàbits de l'alumne, tant a nivell educatiu, social i individual, valorant la implicació en el projecte educatiu tant a nivell individual com col·lectiu.



Prova C

Prova de capacitat auditiva i de coneixements teòric-pràctics del llenguatge musical.

La prova contindrà les dificultats tècniques necessàries per a iniciar les ensenyances professionals de música.

La prova constarà de tres parts:

- C1) Percepció Auditiva.
- C2) Entonació i lectura.
- C3) Teoria de la música.

Cada una de les parts de la prova C **no tindrà caràcter eliminatori** i es qualificaran de 0 a 10 punts amb un decimal. La qualificació final serà la mitjana aritmètica de les tres puntuacions.

Qualificació: De 0 a 10 punts
(amb un decimal)

Caràcter: Eliminatori
(mínim 5 punts)



Prova C: Criteris d'avaluació:

1. Reconèixer auditivament el pols d'una obra o fragment; mantenir dit pols durant períodes de silenci, així com reconèixer l'accent periòdic.
 - Es pretén constatar la percepció i interiorització del pols, així com la identificació de l'accent periòdic.
2. Interpretar estructures rítmiques d'una obra o fragment, be siga vocal, instrumentalment o de manera percutida.
 - Amb aquest criteri es tracta de constatar la capacitat de encadenar diverses formules rítmiques dintre d'un tempo establert.
3. Entonar una melodia o cançó tonal amb acompanyament o sense.
 - Comprovació de la capacitat de l'alumne per a aplicar adequadament l'entonació, afinació i expressivitat a un fragment tonal. De produir-se acompanyament instrumental, este no reproduirà la línia melòdica.
4. Identificar intervals melòdics i harmònics majors, menors o justos.
 - Amb este criteri es pretén detectar el domini de l'interval.
5. Identificar auditivament el mode major o menor d'una obra o fragment.
 - Es pretén constatar amb este criteri la capacitat de l'alumne per a discriminar ambdós modes.
6. Reproduir models melòdics senzills, escales o acords a partir de diferents altures.
 - Es tracta de comprovar la destresa de l'alumne per a reproduir un mateix fet melòdic des de qualsevol so.
7. Reproduir per escrit fragments musicals escoltats, referint-se a aspectes rítmics i/o melòdics.
 - Per mitjà d'este criteri s'avalua la capacitat de l'alumne per a interioritzar i reproduir imatges sonores percebudes.
8. Interpretar canvis senzills, de compàs.
 - S'intenta verificar la capacitat de realització pràctica de canvis de compàs d'una unitat igual o diferent. En este cas només: Negra = negra ; Negra=negra amb punt ; negra = blanca Corxera= corxera, i viceversa en els casos 2 i 3.



Prova C1: Percepció auditiva

(Aquesta part pot incloure tots o diversos dels sis apartats següents)

1. Dictat rítmic-melòdic a una veu

- Clau de Sol.
- Àmbit: La 2 - Fa 4.
- Tonalitats: Majors i menors fins dos alteracions a l'armadura.
- Alteracions: Les pròpies de la tonalitat, a més d'alteracions accidentals.
- Extensió: fins 8 compassos.
- Compassos: 2/4 , 3/4, 4/4 i 6/8.
- Valors: figures de nota fins la semicorxera.
- Figures de silenci fins la corxera.

2. Dictat melòdic

- Clau de Sol.
- Àmbit: La 2 - Fa 4.
- A partir d'un so donat, reconèixer i escriure el segon d'un interval harmònic o melòdic simple, major, menor, just, 4^a Augmentada i 5^a disminuïda, ascendent i descendent.
- A partir d'un so donat, reconèixer i escriure una sèrie de diversos sons propis d'una determinada tonalitat atenent a la intervàl·lica.

3. Compassos

- Al escoltar una melodia, amb o sense acompanyament, reconèixer el compàs.
- Compassos: Binaris, ternaris i quaternaris, simples i compostos.

4. Tonalitat i modalitat

- Prenent com a referència el "La", reconèixer la tonalitat d'una melodia.
- Reconèixer la modalitat.
- Tonalitats: Majors i menors fins tres alteracions a l'armadura.

5. Dictat rítmic

- Reconèixer i escriure el ritme escoltat.
- Compassos: 2/4 , 3/4, 4/4, 6/8, 9/8 i 12/8.
- Valors: figures de nota fins la semicorxera.
- Figures de silenci fins la corxera.
- Reconèixer i distingir l'inici rítmic tètic, anacrúsic i acèfal.

6. Dictat harmònic

Reconèixer i distingir:

- a) Acords Tríada Perfecte Major, Perfecte Menor, 5^a Augmentada, 5^a Disminuïda en Estat Fonamental i al registre central del piano.



Prova C1: model d'examen

Exercici nº1: Esbrina el compàs dels dos fragments melòdics que escoltaràs a continuació.

- Fragment 1:
- Fragment 2:

Exercici nº2: Indica el mode (Major o menor) dels següents fragments rítmic- melòdics.

- Fragment 1:
- Fragment 2:

Exercici nº3: Escriu el ritme del fragment que escoltaràs a continuació.



Exercici nº4: Indica si les següents cadències son Perfectes o plagals.

- Cadència 1:
- Cadència 2:

Exercici nº5: Realitza el següent dictat rítmic-melòdic que escoltaràs a continuació.





Prova C2: Entonació i Lectura

(Aquesta part pot incloure tots o diversos dels quatre apartats següents)

1 . Solfeig Estudiad:

Cantar una lliçó escollida pel tribunal de entre 5 aportades per l'aspirant i que estiguen dintre del nivell de dificultat del 4rt curs de les ensenyances elementals.

- Claus de Sol en 2^a i Fa en 4^a.

2 . Lectura rítmica a 1^a vista d'un fragment de 8 compassos:

- Valors: fins la semicorxera i el seu silenci.
- Grups artificials: doset i treset.
- Compassos: Simples amb denominador 4 i 8, 2/2 i compostos amb denominador 8.
- .Equivalències i canvis de compàs (temps = temps).
- Claus: Sol en 2^a i Fa en 4^a .

3 . Solfeig a 1^a vista:

Lectura entonada i mesurada d'una melodia proposada pel tribunal.

- Equivalències i canvis de compàs (temps = temps).
- Claus: Sol en 2^a i Fa en 4^a.
- Extensió: fins 10 compassos.
- Tonalitats: Majors i menors fins dos alteracions en la armadura.
- Intervals: simples dintre de la tonalitat.
- Compassos: 2/4, 3/4, 4/4, 6/8 , 9/8 , 12 /8 , 2/2 i 3/8.
- Valors: fins la semicorxera i el seu silenci.
- Grups artificials: doset i treset.
- Disseny rítmics: combinacions construïdes amb els valors esmentats.
- Elements melòdics i formals: Melodies tonals amb frases musicals conclusives i amb inicis rítmics tètic, anacrúsic o acèfal. Poden incloure alteracions accidentals per cromatisme, floreig i/o appoggiatura.
- Elements d'articulació: Respiracions. Matisos agògics i dinàmics uniformes i variables. Picat, lligat, accents, ...
- Tempo: els bàsics des de Lento fins Allegro

4. Cantar a dos veus

Interpretar la primera i la segona veu de les següents cançons

- a) «O dolces campanes», Holanda.
- b) «Ja arriba la tartana», Popular Valencia.



O dolces campanes

Holanda

A

O dol - ces cam - pa - nes les del meu cam - pa -
nar, co - lo - mes del cel blau de vol se - ré.i su - au que
B
sou re - clam de pau i llum. Vo - sal - tres sou la - veu de ma.in - fan -
11 te - sa, neu que es fon - - - Dong, ding dong, ding dong, ding
16 **C**
dong. Drin - guen ben fort, des - vet - lleu el prat que dorm el greu,
21
son del fred i de la neu

Ja arriba la tartana

Popular valenciana

Ja.a - rri - ba la tar - ta - na. Ja ve.el meu tar - ta - ner. Amb tu, amb
Si vols a - nar a.I - ta - lia per - mis de - ma - na - rem. Amb tu. amb
Ja.a - rri - ba la tar - ta - na. Ja ve.el meu tar - ta - ner. Si vols a - nar a Fran - ça amb
Si vols a - nar a.I - ta - lia per - mis de - ma - na - rem. i.a - llà da - vant del Pa - pa amb
7
tu me'n a - ni - ré. Si vas a l'An - gla - te - rra na - dant a - rri - ba - rem. A
tu em ca - sa - ré
tu me'n a - ni - ré. - Si vas a l'An - gla - te - rra na - dant a - rri - ba -
tu em ca - sa - ré
13
munt la ca - fe - te - ra i.a - munt sem - pre.el ca - fé, a - munt sem - pre.el ca - fé. fé
rem. A - munt A - munt sem - pre.el ca - fé. A - munt sem - pre.el ca - fé - Si fé



Prova C2: model d'examen

Model de lectura rítmica a 1^a vista

Musical notation for a rhythm exercise in 4/4 time, consisting of two staves of music. The first staff contains 8 measures of music, including eighth and sixteenth notes, rests, and a triplet of eighth notes in the 7th measure. The second staff starts with a measure number '4' and contains 8 measures of music, including eighth and sixteenth notes, rests, and a triplet of eighth notes in the 7th measure.

Model de solfeig a 1^a vista

Musical notation for a solfège exercise in G major and 6/8 time, consisting of two staves of music. The first staff is in treble clef and contains 8 measures of music. The second staff is in bass clef and contains 8 measures of music.



Prova C3: Teoria de la música

Contestar un qüestionari teòric referit als continguts de les ensenyances elementals.

CONTINGUTS:

1. Tonalitats i escales:

- Estudi de les tonalitats amb armadura menor o igual a set alteracions.
- Tons Veïns.
- Escales diatòniques majors i menors (fins 7 alteracions). Escales menors harmònica, melòdica i dòrica. Escales majors i menors mixtes.

2. Intervalls:

- Melòdics: Classificació. Estudi de les diferents espècies: justos, majors, menors, augmentats i disminuïts.
- Operacions amb els intervalls: inversió, ampliació i reducció.

3. Acords:

- Tríades: Perfecte major, perfecte menor, 5^a disminuïda i 5^a augmentada.
- Quatríades : Sèptima de dominant, sèptima de sensible i 7^a disminuïda.
- Construcció en estat fonamental i les inversions.

4. Compassos i mètrica:

- Estudi dels compassos regulars simples i compostos.
- Unitat de temps, compàs i subdivisió. Grups artificials fins el siset.
- Síncopes i notes a contratemps.

5. La Expressió musical:

- Principals matisos dinàmics i agògics, signes i abreviacions.
- El moviment musical uniforme: termes i signes utilitzats per indicar-los.
- Les alteracions del moviment regular: termes i signes utilitzats per aquesta finalitat.

6. L'articulació:

- Lligat, picat, picat-lligat, staccato i tenuto.
- Notes d'ornamentació: la appoggiatura. i el mordent de una i dos notes.
- El grupet. Signes i interpretació.

7. Anàlisi Musical.

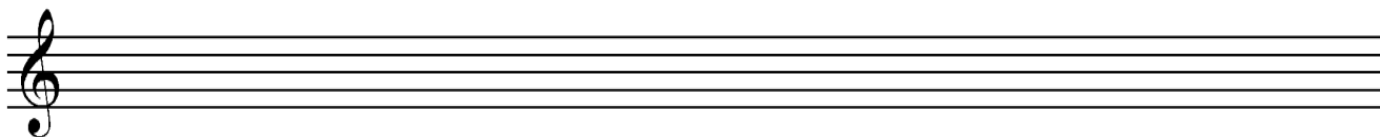
- La frase musical.
- Inicis i finals rítmics.
- L'esquema harmònic: notes reals i notes estranyes: nota de pas, floreig i appoggiatura.
- La lligadura expressiva.
- Les cadències perfecta i plagal.



Prova C3: model d'examen

1. Indica les tonalitats majors i menors de les següents armadures

2. Inverteix el següent interval i classifica.

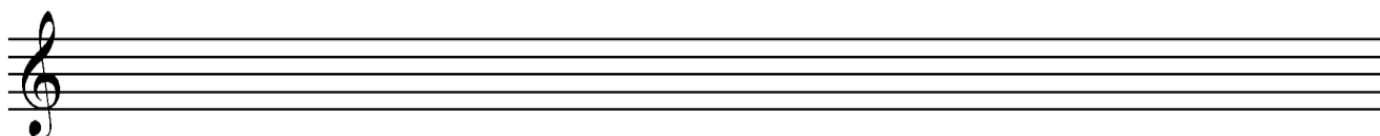


3. Indica la figura unitat de compàs, temps i subdivisió dels següents compassos.

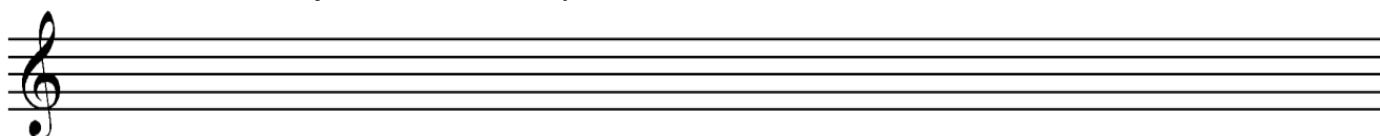
	FUC	FUT	FUS
3/2			
2/2			

4. Construeix les següents escales:

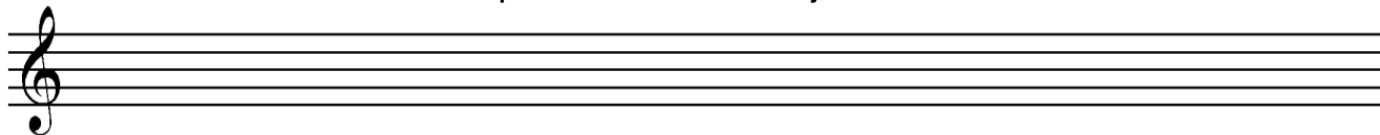
a. Mib menor harmònica



b. Re Major Mixta Principal



5. Construeix la cadència perfecta de Sol Major.



6. Classifica els següents acords en PM, Pm, 5A i 5D.

