



PROVES D'ACCÉS A LES ENSENYANCES PROFESSIONALS DE MÚSICA

Juny i Setembre 2020 ESPECIALITAT: **VIOLÍ** CURS: **PRIMER**

L'estructura de les proves d'accés es regirà segons el que es disposa en l'article 9.5 i 9.6 del *DECRET 158/2007, de 21 de setembre, del Consell, pel qual s'estableix el currículum de les ensenyances professionals de música i es regula l'accés a estes ensenyances.*

La prova específica d'accés al **primer curs** de les ensenyances professionals de totes les especialitats instrumentals tindrà l'estructura següent:

Prova A): Interpretació d'una obra, estudi o fragment triat pel tribunal d'una llista de tres que presentarà l'alumne.

- El nivell tècnic-instrumental obeirà als continguts terminals de les ensenyances elementals.
- Es valorarà l'execució de memòria de les obres presentades.
- L'aspirant haurà d'aportar tres còpies de les partitures per al tribunal qualificador.
- La prova es realitzarà sense pianista acompanyant.

Prova B): Lectura a primera vista d'un fragment adequat a l'instrument.

- El text contindrà les dificultats tècniques dels continguts terminals de les ensenyances elementals de música.

Prova C): Prova de capacitat auditiva i de coneixements teòric-pràctics del llenguatge musical.

- El text contindrà les dificultats tècniques que fan falta per a iniciar les ensenyances professionals.
- Cada un d'estos exercicis tindrà caràcter eliminadori, es qualificarà de 0 a 10 punts amb un decimal, i serà necessària una qualificació mínima de 5 punts en cada un d'ells per a superar-ho. La qualificació final serà la mitjana aritmètica de les tres puntuacions.



Prova A

Interpretació d'una obra, estudi o fragment triat pel tribunal d'una llista de tres que presentarà l'alumne.

- El nivell tècnic-instrumental obeirà als continguts terminals de les ensenyances elementals.
- Es valorarà l'execució de memòria de les obres presentades.
- L'alumne haurà d'aportar tres còpies de les partitures per al tribunal qualificador.
- La prova es realitzarà sense pianista acompanyant.

Prova A1: Continguts:

- Postura corporal adequada.
- Subjecció correcta de l'arc i l'instrument.
- Correcta articulació de la mà esquerra.
- Qualitat de l'afinació.
- Coneixement de la 1^a, 2^a i 3^a posició i aplicació de canvis, en tonalitats de fins a tres alteracions a l'armadura.
- Correcta conducció i distribució de l'arc en totes les cordes i interiorització de les seves diferents plans.
- Canvis de corda fluids.
- Aplicació de diferents cops d'arc: detaché, legato i Martelle.
- Emissió sonora lliure de sorolls i amb suficient projecció.
- Aplicació de la doble corda; demostració de la capacitat auditiva polifònica.
- Utilització de l'trinat adequat a l'repertori.
- Desenvolupament del vibrato en un nivell bàsic.

Prova A2: Criteris d'avaluació:

- Els criteris d'avaluació es fonamentaran en els següents aspectes tècnics i interpretatius: Control postural, Sonoritat, Afinació, Musicalitat i Correcció tècnica.
- Per obtenir la qualificació numèrica de la prova, el tribunal es basarà en una rúbrica, creada pel departament didàctic, en la qual s'indicarà el grau de consecució de cada un dels criteris d'avaluació.



Prova A3: Llistat d'obres orientatives:

A.VIVALDI	Sonatas op. 2 n° 1-2-3-4-5-6
A.VIVALDI	Concierto en La m. op. 3 n° 6
A.VIVALDI	Concierto en Sol M. op. 3 n° 3
A.VIVALDI	Concierto en Sol M. op. 7 n° 2
A.VIVALDI	Concierto en Sol m. op. 12 n° 1
F.SEITZ	Concertino en Sol major op. 13 n° 2
F.SEITZ	Concertino en Re major op. 22
F.KUCHLER	Concertino en Re major op. 12
F.KUCHLER	Concertino en Re major op. 15
A.CORELLI 12	Sonatas para violín op. 5
G.F.HAENDEL	Sonatas para violín
J. H. FIOCCO	"Allegro"
G. PERLMAN	Concertino Israelí
Cualquier obra de similar dificultad.	

Prova B

Lectura a primera vista d'un fragment adequat a l'instrument.

El text contindrà les dificultats tècniques dels continguts terminals de les ensenyances elementals de música.

Per a la preparació del fragment de lectura a primera vista l'aspirant no podrà disposar de l'instrument.

Qualificació: De 0 a 10 punts
(amb un decimal)

Caràcter: Eliminatori
(mínim 5 punts)



Prova B1: Continguts:

- Longitud: 16 a 24 compassos.
- Tonalitat: Do M, Sol M, Re M, La M, Fa M, Sib M i les seves corresponents tonalitats relatives menors.
- Alteracions accidentals.
- Àmbit: des del Sol 2 fins al Re 5 (1^a a 3^a posició)
- Compassos: 2/4, 3/4, 4/4 i 6/8.
- Forma: A-B-A, A-A', forma lliure.
- Figures: rodona, blanca, negra, corxera, semicorxera, treset de corxeres. Puntets.
- Agògica: Llarg, Adagio, Andante, Moderato, Allegro.
- Articulacions (cops d'arc): Legato, Detaché, Martelle, Staccato i accents; notes lligades.
- Dinàmica: pp, p, mp, mf, f, ff, crescendo i diminuendo.
- Vibrato

Prova B2: Criteris d'avaluació:

- Els criteris d'avaluació es fonamentaran en els següents aspectes tècnics i interpretatius: Control postural, Sonoritat, Afinació, Musicalitat i Correcció tècnica.
- Per obtenir la qualificació numèrica de la prova, el tribunal es basarà en una rúbrica, creada pel departament didàctic, en la qual s'indicarà el grau de consecució de cada un dels criteris d'avaluació.



Prova C

Prova de capacitat auditiva i de coneixements teòric-pràctics del llenguatge musical.

La prova contindrà les dificultats tècniques necessàries per a iniciar les ensenyances professionals de música.

La prova constarà de tres parts:

- C1) Percepció Auditiva.
- C2) Entonació i lectura.
- C3) Teoria de la música.

Cada una de les parts de la prova C **no tindrà caràcter eliminatori** i es qualificaran de 0 a 10 punts amb un decimal. La qualificació final serà la mitjana aritmètica de les tres puntuacions.

Qualificació: De 0 a 10 punts
(amb un decimal)

Caràcter: Eliminatori
(mínim 5 punts)



Prova C: Criteris d'avaluació:

1. Reconèixer auditivament el pols d'una obra o fragment; mantenir dit pols durant períodes de silenci, així com reconèixer l'accent periòdic.
 - Es pretén constatar la percepció i interiorització del pols, així com la identificació de l'accent periòdic.
2. Interpretar estructures rítmiques d'una obra o fragment, be siga vocal, instrumentalment o de manera percutida.
 - Amb aquest criteri es tracta de constatar la capacitat de encadenar diverses formules rítmiques dintre d'un tempo establert.
3. Entonar una melodia o cançó tonal amb acompanyament o sense.
 - Comprovació de la capacitat de l'alumne per a aplicar adequadament l'entonació, afinació i expressivitat a un fragment tonal. De produir-se acompanyament instrumental, este no reproduirà la línia melòdica.
4. Identificar intervals melòdics i harmònics majors, menors o justos.
 - Amb este criteri es pretén detectar el domini de l'interval.
5. Identificar auditivament el mode major o menor d'una obra o fragment.
 - Es pretén constatar amb este criteri la capacitat de l'alumne per a discriminar ambdós modes.
6. Reproduir models melòdics senzills, escales o acords a partir de diferents altures.
 - Es tracta de comprovar la destresa de l'alumne per a reproduir un mateix fet melòdic des de qualsevol so.
7. Reproduir per escrit fragments musicals escoltats, referint-se a aspectes rítmics i/o melòdics.
 - Per mitjà d'este criteri s'avalua la capacitat de l'alumne per a interioritzar i reproduir imatges sonores percebudes.
8. Interpretar canvis senzills, de compàs.
 - S'intenta verificar la capacitat de realització pràctica de canvis de compàs d'una unitat igual o diferent. En este cas només: Negra =



negra ; Negra=negra amb punt ; negra = blanca Corxera= corxera, i viceversa en els casos 2 i 3.

Prova C1: Percepció auditiva

(Aquesta part pot incloure tots o diversos dels sis apartats següents)

1. Dictat rítmic-melòdic a una veu

- Clau de Sol.
- Àmbit: La 2 - Fa 4.
- Tonalitats: Majors i menors fins dos alteracions a l'armadura.
- Alteracions: Les pròpies de la tonalitat, a més d'alteracions accidentals.
- Extensió: fins 8 compassos.
- Compassos: 2/4 , 3/4, 4/4 i 6/8.
- Valors: figures de nota fins la semicorxera.
- Figures de silenci fins la corxera.

2. Dictat melòdic

- Clau de Sol.
- Àmbit: La 2 - Fa 4.
- A partir d'un so donat, reconèixer i escriure el segon d'un interval harmònic o melòdic simple, major, menor, just, 4^a Augmentada i 5^a disminuïda, ascendent i descendent.
- A partir d'un so donat, reconèixer i escriure una sèrie de diversos sons propis d'una determinada tonalitat atenent a la intervàl·lica.

3. Compassos

- Al escoltar una melodia, amb o sense acompanyament, reconèixer el compàs.
- Compassos: Binaris, ternaris i quaternaris, simples i compostos.

4. Tonalitat i modalitat

- Prenent com a referència el "La", reconèixer la tonalitat d'una melodia.
- Reconèixer la modalitat.
- Tonalitats: Majors i menors fins tres alteracions a l'armadura.

5. Dictat rítmic

- Reconèixer i escriure el ritme escoltat.
- Compassos: 2/4 , 3/4, 4/4, 6/8, 9/8 i 12/8.
- Valors: figures de nota fins la semicorxera.
- Figures de silenci fins la corxera.
- Reconèixer i distingir l'inici rítmic tètic, anacrúsic i acèfal.



6. Dictat harmònic

Reconèixer i distingir:

- a) Acords Tríada Perfecte Major, Perfecte Menor, 5^a Augmentada, 5^a Disminuïda en Estat Fonamental i al registre central del piano.

Prova C1: model d'examen

Exercici nº1: Esbrina el compàs dels dos fragments melòdics que escoltaràs a continuació.

- Fragment 1:
- Fragment 2:

Exercici nº2: Indica el mode (Major o menor) dels següents fragments rítmic- melòdics.

- Fragment 1:
- Fragment 2:

Exercici nº3: Escriu el ritme del fragment que escoltaràs a continuació.



Exercici nº4: Indica si les següents cadències son Perfectes o plagals.

- Cadència 1:
- Cadència 2:

Exercici nº5: Realitza el següent dictat rítmic-melòdic que escoltaràs a continuació.





Prova C2: Entonació i Lectura

(Aquesta part pot incloure tots o diversos dels quatre apartats següents)

1 . Solfeig Estudiat:

Cantar una lliçó escollida pel tribunal de entre 5 aportades per l'aspirant i que estiguen dintre del nivell de dificultat del 4rt curs de les ensenyances elementals.

- Claus de Sol en 2^a i Fa en 4^a.

2 . Lectura rítmica a 1^a vista d'un fragment de 8 compassos:

- Valors: fins la semicorxera i el seu silenci.
- Grups artificials: doset i treset.
- Compassos: Simples amb denominador 4 i 8, 2/2 i compostos amb denominador 8.
- Equivalències i canvis de compàs (temps = temps).
- Claus: Sol en 2^a i Fa en 4^a.

3 . Solfeig a 1^a vista:

Lectura entonada i mesurada d'una melodia proposada pel tribunal.

- Equivalències i canvis de compàs (temps = temps).
- Claus: Sol en 2^a i Fa en 4^a.
- Extensió: fins 10 compassos.
- Tonalitats: Majors i menors fins dos alteracions en la armadura.
- Interval·ls: simples dintre de la tonalitat.
- Compassos: 2/4, 3/4, 4/4, 6/8, 9/8, 12/8, 2/2 i 3/8.
- Valors: fins la semicorxera i el seu silenci.
- Grups artificials: doset i treset.
- Dissenys rítmics: combinacions construïdes amb els valors esmentats.
- Elements melòdics i formals: Melodies tonals amb frases musicals conclusives i amb inicis rítmics tètic, anacrúsic o acèfal. Poden incloure alteracions accidentals per cromatisme, floreig i/o appoggiatura.
- Elements d'articulació: Respiracions. Matisos agògics i dinàmics uniformes i variables. Picat, lligat, accents, ...
- Tempo: els bàsics des de Lento fins Allegro



4. Cantar a dos veus

Interpretar la primera i la segona veu de les següents cançons

- «O dolces campanes», Holanda.
- «Ja arriba la tartana», Popular València.

O dolces campanes

Holanda

O dol - ces cam - pa - nes les del meu cam - pa -
nar, co - lo - mes del cel blau de vol se - ré i su - au que
sou re - clam de pau i llum. Vo - sal - tres sou la - veu de ma.in - fan -
te - sa, neu que es fon - - - Dong, ding dong, ding dong, ding
dong. Drin - guen ben fort, des - vet - lleu el prat que dorm el greu,
son del fred i de la neu

Ja arriba la tartana

Popular valenciana

Ja.a - rri - ba la tar - ta - na. Ja ve.el meu tar - ta - ner. Amb tu, amb
Si vols a - nar a.I - ta - lia per - mis de - ma - na - rem. Amb tu, amb
Ja.a - rri - ba la tar - ta - na. Ja ve.el meu tar - ta - ner. Si vols a - nar a Fran - ça amb
Si vols a - nar a.I - ta - lia per - mis de - ma - na - rem. i.a - llà da - vant del Pa - pa amb
tu me'n a - ni - ré. Si vas a l'An - gla - te - rra na - dant a - rri - ba - rem. A
tu em ca - sa - ré
tu me'n a - ni - ré. Si vas a l'An - gla - te - rra na - dant a - rri - ba -
tu em ca - sa - ré



Prova C2: model d'examen

Model de lectura rítmica a 1^a vista

Model de solfeig a 1^a vista



Prova C3: Teoria de la música

Contestar un qüestionari teòric referit als continguts de les ensenyances elementals.

CONTINGUTS:

1. Tonalitats i escales:

- Estudi de les tonalitats amb armadura menor o igual a set alteracions.
- Tons Veïns.
- Escales diatòniques majors i menors (fins 7 alteracions). Escales menors harmònica, melòdica i dòrica. Escales majors i menors mixtes.

2. Intervalls:

- Melòdics: Classificació. Estudi de les diferents espècies: justos, majors, menors, augmentats i disminuïts.
- Operacions amb els intervalls: inversió, ampliació i reducció.

3. Acords:

- Tríades: Perfecte major, perfecte menor, 5^a disminuïda i 5^a augmentada.
- Quatríades : Sèptima de dominant, sèptima de sensible i 7^a disminuïda.
- Construcció en estat fonamental i les inversions.

4. Compassos i mètrica:

- Estudi dels compassos regulars simples i compostos.
- Unitat de temps, compàs i subdivisió. Grups artificials fins el siset.
- Síncopes i notes a contratemps.

5. La Expressió musical:

- Principals matisos dinàmics i agògics, signes i abreviacions.
- El moviment musical uniforme: termes i signes utilitzats per indicar-los.
- Les alteracions del moviment regular: termes i signes utilitzats per aquesta finalitat.

6. L'articulació:

- lligat, picat, picat-lligat, staccato i tenuto.



- Notes d'ornamentació: la appoggiatura. i el mordent de una i dos notes.
- El grupet. Signes i interpretació.

7. Anàlisi Musical.

- La frase musical.
- Inicis i finals rítmics.
- L'esquema harmònic: notes reals i notes estranyes: nota de pas, floreig i appoggiatura.
- La lligadura expressiva.
- Les cadències perfecta i plagal.

Prova C3: model d'examen

1. Indica les tonalitats majors i menors de les següents armadures

2. Inverteix el següent interval i classifica.

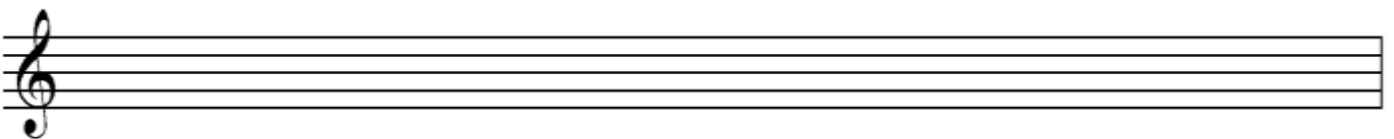


3. Indica la figura unitat de compàs, temps i subdivisió dels següents compassos.

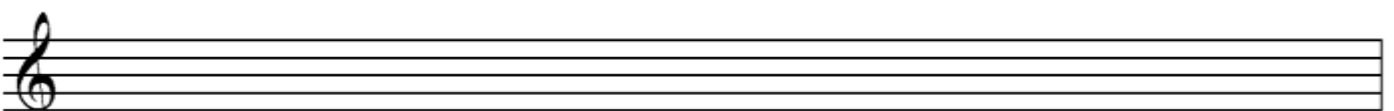
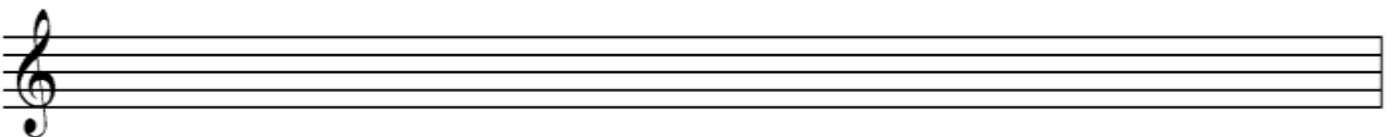
	FUC	FUT	FUS
3/2			
2/2			

4. Construeix les següents escales:

a. Mib menor harmònica



b. Re Major Mixta Principal





5. Construeix la cadència perfecta de Sol Major.

6. Classifica els següents acords en PM, Pm, 5A

