



PROVES D'ACCÉS A LES ENSENYANCES PROFESSIONALS DE MÚSICA

Juny i Setembre 2021 ESPECIALITAT: **PERCUSSIÓ** CURS: **PRIMER**

L'estructura de les proves d'accés es regirà segons el que es disposa en l'article 9.5 i 9.6 del *DECRET 158/2007, de 21 de setembre, del Consell, pel qual s'estableix el currículum de les ensenyances professionals de música i es regula l'accés a estes ensenyances.*

La prova específica d'accés al **primer curs** de les ensenyances professionals de totes les especialitats instrumentals tindrà l'estructura següent:

**Prova A):** Interpretació d'una obra, estudi o fragment triat pel tribunal d'una llista de tres que presentarà l'alumne.

- El nivell tècnic-instrumental obeirà als continguts terminals de les ensenyances elementals.
- Es valorarà l'execució de memòria de les obres presentades.
- L'aspirant haurà d'aportar tres còpies de les partitures per al tribunal qualificador.
- La prova es realitzarà sense pianista acompanyant.

**Prova B):** Lectura a primera vista d'un fragment adequat a l'instrument.

- El text contindrà les dificultats tècniques dels continguts terminals de les ensenyances elementals de música.

**Prova C):** Prova de capacitat auditiva i de coneixements teòric-pràctics del llenguatge musical.

- El text contindrà les dificultats tècniques que fan falta per a iniciar les ensenyances professionals.
- Cada un d'estos exercicis tindrà caràcter eliminadori, es qualificarà de 0 a 10 punts amb un decimal, i serà necessària una qualificació mínima de 5 punts en cada un d'ells per a superar-ho. La qualificació final serà la mitjana aritmètica de les tres puntuacions.



## Prova A

### Interpretació d'una obra, estudi o fragment triat pel tribunal d'una llista de tres que presentarà l'alumne.

- El nivell tècnic-instrumental obeirà als continguts terminals de les ensenyances elementals.
- Es valorarà l'execució de memòria de les obres presentades.
- L'alumne haurà d'aportar tres còpies de les partitures per al tribunal qualificador.
- La prova es realitzarà sense pianista acompanyant.

### Prova A1: Continguts:

- Execució de forma fidel d'allò que s'ha indicat en la partitura. (Exigències tècniques pròpies de l'instrument i exigències pròpies del llenguatge musical arplegues en la partitura)
- Bona posició del cos, així com una correcta col·locació davant de l'instrument.
- Control de la tècnica de subjecció de baquetes (tècnica Stevens).
- Qualitat del so en diferents dinàmiques, així com una bona articulació i igualtat de les mans.
- Interiorització del pols.
- Realització de les estructures rítmiques plantejades en la partitura.
- Control del moviment i de la biomecànica.
- Intenció musical en la interpretació de l'obra.
- Ús adequat dels recursos tècnics a l'estil que s'estiga interpretant.



## Prova A2: Criteris d'avaluació:

- Demostrar el domini dels fonaments de la tècnica instrumental.
- Este criteri pretén comprovar que l'aspirant ha adquirit els hàbits i habilitats que garantisquen un posterior desenrotllament de la tècnica instrumental (posició, sonoritat, moviment, biomecànica, respiració) necessaris per a superar els nivells propis del curs en què pretén ingressar.
- Interpretar l'obra proposada amb la sonoritat i frasege adequats al seu contingut.
- Pretén avaluar l'aplicació dels coneixements adquirits en la materialització del fenomen musical en l'instrument concret.
- Interpretar l'obra proposada d'acord amb els criteris d'estil corresponents.
- Demostrant sensibilitat auditiva en l'ús de les possibilitats sonores de l'instrument.
- Este criteri pretén comprovar la capacitat de l'aspirant per a utilitzar el tempo, l'articulació i la dinàmica com a elements bàsics de la interpretació.
- Utilitzar l'esforç muscular adequats a les exigències de l'execució instrumental.
- Es pretén avaluar el domini de la coordinació motriu i l'equilibri entre els indispensables esforços musculars que requerix l'execució instrumental i el grau de relax



## Prova A3: Llistat d'obres orientatives:

### • CAIXA

PERCUSIÓN VOL.4-----M.Jansen

- Estudio Nº 49 (pág. 35)
- Estudio Nº 50 (pág. 36)
- Estudio Nº 52 (pág. 38)

INTERMEDIATE SNARE STUDIES----- M.Peters

- Estudios del nº 1 al 5

### • TIMBALS

PERCUSIÓN VOL.4-----M.Jansen

- Estudio Nº 43 (pág. 62)
- Estudio Nº 44 (pág. 63)
- Estudio Nº 45 (pág. 64)

ETÜDEN FÜR TIMPANI, VOL 1.-----R. Hochrainer

- Estudios del nº 5 al 10

SNAKE RIVER-----J.Beck

### • LLÀMINES (a dos maçes)

PERCUSIÓN VOL.4-----M.Jansen

- Sonatina op. 36 Nº1 (pág. 80) M. Clementi
- Minuet en Sol (pág. 81) J.S. Bach
- The Entertainer (pág. 83) S. Joplin

FUNDAMENTAL STUDIES FOR MALLETS----- G.Whaley

- "estudios última sección"

MALLETRIX (Jared Spears)

### • MULTIPERCUSSIÓ

PERCUSIÓN VOL.4-----M.Jansen

- Estudio pág. 101
- Estudio pág. 103

STUDIES IN SOLO PERCUSION-----M. Goldenberg

- Estudios del nº 1 al 5



## Prova B

### Lectura a primera vista d'un fragment adequat a l'instrument.

El text contindrà les dificultats tècniques dels continguts terminals de les ensenyances elementals de música.

Per a la preparació del fragment de lectura a primera vista l'aspirant no podrà disposar de l'instrument.

**Qualificació:** De 0 a 10 punts  
(amb un decimal)

**Caràcter:** Eliminatori  
(mínim 5 punts)

### Prova B1: Continguts:

- Longitud: 20-32 compassos
- Tonalitat: Fins a tres alteracions (modes major i menor), alteracions accidentals.
- Compassos: 2/4, 3/4, 4/4, 3/8 i 6/8, 2/2, 9/8, 12/8 amb possibles canvis al llarg de la peça.
- Tempo: negra = 80 a 120 negra amb punt = 60 a 96
- Figures: Redona, blanca, negra, corxera i semicorxeres amb els seus respectius silencis i punts.
- Tresillos, síncopes regulars i notes a contratemp. Calderón.
- Notes d'adorn: mordent d'una i dos notes. Redoblaments de redones, blanca, negra i corxeres amb els seus respectius punts.
- Agógica: Adagio, andante, moderato i allegro. Ritardando i accelerando, a tempo (o les seues abreviatures)
- Doble barra de repetició. Dinàmica: Piano (pp,p,mp), mezzoforte (mf), forte (f,ff), diminuendo (dim.), crescendo (cres.) i els reguladors gràfics ( <> ) Propis de l'especialitat instrumental:
- Registre: Dos octaves (La3 a Do5)
- Articulacions: Legato, stacato i accents.
- Indicacions de les respiracions: Es valoraran les respiracions de frasege indicades en el fragment i les que l'aspirant crega convenientes per a una bona i correcta interpretació musical.



**OBSERVACIONS:** L'aspirant disposarà de deu minuts per a llegir el fragment (sense fer sonar el seu instrument), abans d'interpretar-ho davant del tribunal. El fragment podrà ser per a làmines, caixa, timbals (2) i set-up (màxims 4 instruments).

## Prova B2: Criteris d'avaluació:

- Interpretar amb fluïdesa un fragment musical a primera vista. Este criteri servirà al tribunal per a comprovar la capacitat de lectura i el domini de l'instrument, d'acord amb els continguts propis de cada nivell, i dins d'estos cobrarà especial rellevància que el fragment musical siga executat en el moviment indicat en l'encapçalament.
- Demostrar el domini dels fonaments de la tècnica instrumental. Este criteri pretén comprovar que l'aspirant ha adquirit els hàbits i habilitats que garantisquen un posterior desenrotllament de la tècnica instrumental (posició, moviment, biomecànica, sonoritat, respiració) necessaris per a superar els nivells propis del curs en què pretén ingressar.
- Interpretar el fragment proposat pel tribunal emprant la mesura, articulació i frasege adequats al seu contingut. Este criteri pretén comprovar l'assimilació dels coneixements teoricopràctics del llenguatge musical, així com la seua aplicació a la tècnica específica de l'instrument.
- Interpretar el fragment proposat amb la sonoritat, emissió i recursos expressius (matisos, color) adequats. Este criteri es dirigeix a constatar l'autonomia de l'aspirant per a aplicar els coneixements procedimentals adquirits en l'aprenentatge de la pràctica instrumental.



## Prova C

### Prova de capacitat auditiva i de coneixements teòric-pràctics del llenguatge musical.

La prova contindrà les dificultats tècniques necessàries per a iniciar les ensenyances professionals de música.

La prova constarà de tres parts:

- C1) Percepció Auditiva.
- C2) Entonació i lectura.
- C3) Teoria de la música.

Cada una de les parts de la prova C **no tindrà caràcter eliminatori** i es qualificaran de 0 a 10 punts amb un decimal. La qualificació final serà la mitjana aritmètica de les tres puntuacions.

**Qualificació:** De 0 a 10 punts  
(amb un decimal)

**Caràcter:** Eliminatori  
(mínim 5 punts)



## Prova C: Criteris d'avaluació:

1. Reconèixer auditivament el pols d'una obra o fragment; mantenir dit pols durant períodes de silenci, així com reconèixer l'accent periòdic.
  - Es pretén constatar la percepció i interiorització del pols, així com la identificació de l'accent periòdic.
2. Interpretar estructures rítmiques d'una obra o fragment, be siga vocal, instrumentalment o de manera percutida.
  - Amb aquest criteri es tracta de constatar la capacitat de encadenar diverses formules rítmiques dintre d'un tempo establert.
3. Entonar una melodia o cançó tonal amb acompanyament o sense.
  - Comprovació de la capacitat de l'alumne per a aplicar adequadament l'entonació, afinació i expressivitat a un fragment tonal. De produir-se acompanyament instrumental, este no reproduirà la línia melòdica.
4. Identificar intervals melòdics i harmònics majors, menors o justos.
  - Amb este criteri es pretén detectar el domini de l'interval.
5. Identificar auditivament el mode major o menor d'una obra o fragment.
  - Es pretén constatar amb este criteri la capacitat de l'alumne per a discriminar ambdós modes.
6. Reproduir models melòdics senzills, escales o acords a partir de diferents altures.
  - Es tracta de comprovar la destresa de l'alumne per a reproduir un mateix fet melòdic des de qualsevol so.
7. Reproduir per escrit fragments musicals escoltats, referint-se a aspectes rítmics i/o melòdics.
  - Per mitjà d'este criteri s'avalua la capacitat de l'alumne per a interioritzar i reproduir imatges sonores percebudes.
8. Interpretar canvis senzills, de compàs.
  - S'intenta verificar la capacitat de realització pràctica de canvis de compàs d'una unitat igual o diferent. En este cas només: Negra = negra ; Negra=negra amb punt ; negra = blanca Corxera= corxera, i viceversa en els casos 2 i 3.





## Prova C1: Percepció auditiva

(Aquesta part pot incloure tots o diversos dels sis apartats següents)

### 1. Dictat rítmic-melòdic a una veu

- Clau de Sol.
- Àmbit: La 2 - Fa 4.
- Tonalitats: Majors i menors fins dos alteracions a l'armadura.
- Alteracions: Les pròpies de la tonalitat, a més d'alteracions accidentals.
- Extensió: fins 8 compassos.
- Compassos: 2/4 , 3/4, 4/4 i 6/8.
- Valors: figures de nota fins la semicorxera.
- Figures de silenci fins la corxera.

### 2. Dictat melòdic

- Clau de Sol.
- Àmbit: La 2 - Fa 4.
- A partir d'un so donat, reconèixer i escriure el segon d'un interval harmònic o melòdic simple, major, menor, just, 4<sup>a</sup> Augmentada i 5<sup>a</sup> disminuïda, ascendent i descendent.
- A partir d'un so donat, reconèixer i escriure una sèrie de diversos sons propis d'una determinada tonalitat atenent a la intervàl·lica.

### 3. Compassos

- Al escoltar una melodia, amb o sense acompanyament, reconèixer el compàs.
- Compassos: Binaris, ternaris i quaternaris, simples i compostos.

### 4. Tonalitat i modalitat

- Prenent com a referència el "La", reconèixer la tonalitat d'una melodia.
- Reconèixer la modalitat.
- Tonalitats: Majors i menors fins tres alteracions a l'armadura.

### 5. Dictat rítmic

- Reconèixer i escriure el ritme escoltat.
- Compassos: 2/4 , 3/4, 4/4, 6/8, 9/8 i 12/8.
- Valors: figures de nota fins la semicorxera.
- Figures de silenci fins la corxera.
- Reconèixer i distingir l'inici rítmic tètic, anacrúsic i acèfal.

### 6. Dictat harmònic

Reconèixer i distingir:

- a) Acords Tríada Perfecte Major, Perfecte Menor, 5<sup>a</sup> Augmentada, 5<sup>a</sup> Disminuïda en Estat Fonamental i al registre central del piano.



## Prova C1: model d'examen

**Exercici nº1:** Esbrina el compàs dels dos fragments melòdics que escoltaràs a continuació.

- Fragment 1:
- Fragment 2:

**Exercici nº2:** Indica el mode (Major o menor) dels següents fragments rítmic- melòdics.

- Fragment 1:
- Fragment 2:

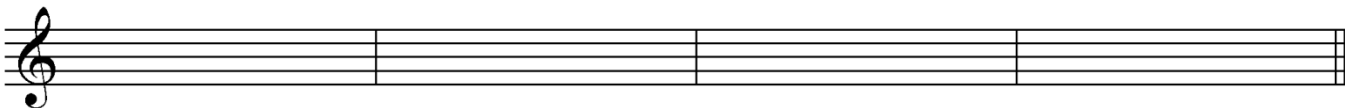
**Exercici nº3:** Escriu el ritme del fragment que escoltaràs a continuació.



**Exercici nº4:** Indica si les següents cadències son Perfectes o plagals.

- Cadència 1:
- Cadència 2:

**Exercici nº5:** Realitza el següent dictat rítmic-melòdic que escoltaràs a continuació.





## Prova C2: Entonació i Lectura

(Aquesta part pot incloure tots o diversos dels quatre apartats següents)

### 1 . Solfeig Estudiat:

Cantar una lliçó escollida pel tribunal de entre 5 aportades per l'aspirant i que estiguen dintre del nivell de dificultat del 4rt curs de les ensenyances elementals.

- Claus de Sol en 2<sup>a</sup> i Fa en 4<sup>a</sup>.

### 2 . Lectura rítmica a 1<sup>a</sup> vista d'un fragment de 8 compassos:

- Valors: fins la semicorxera i el seu silenci.
- Grups artificials: doset i treset.
- Compassos: Simples amb denominador 4 i 8, 2/2 i compostos amb denominador 8.
- .Equivalències i canvis de compàs (temps = temps).
- Claus: Sol en 2<sup>a</sup> i Fa en 4<sup>a</sup> .

### 3 . Solfeig a 1<sup>a</sup> vista:

Lectura entonada i mesurada d'una melodia proposada pel tribunal.

- Equivalències i canvis de compàs (temps = temps).
- Claus: Sol en 2<sup>a</sup> i Fa en 4<sup>a</sup>.
- Extensió: fins 10 compassos.
- Tonalitats: Majors i menors fins dos alteracions en la armadura.
- Interval·ls: simples dintre de la tonalitat.
- Compassos: 2/4, 3/4, 4/4, 6/8 , 9/8 , 12 /8 , 2/2 i 3/8.
- Valors: fins la semicorxera i el seu silenci.
- Grups artificials: doset i treset.
- Disseny·s rítmics: combinacions construïdes amb els valors esmentats.
- Elements melòdics i formals: Melodies tonals amb frases musicals conclusives i amb inicis rítmics tètic, anacrúsic o acèfal. Poden incloure alteracions accidentals per cromatisme, floreig i/o appoggiatura.
- Elements d'articulació: Respiracions. Matisos agògics i dinàmics uniformes i variables. Picat, lligat, accents, ...
- Tempo: els bàsics des de Lento fins Allegro

### 4. Cantar a dos veus

Interpretar la primera i la segona veu de la següent cançó

- a) «Dins el mar».



# Dins el mar

Música: Santi Riera

Lletra: Joaquim Maideu

①                      ②

Dins el mar la ve - la blan - ca i en la ter - ra.un bri\_\_ de pau. Dins el  
3<sup>a</sup> veu opcional Dins el mar la ve - la blan - ca

5  
cor l'au - ra més lli - sa i en els ulls el nos - tre cant. Dins el  
i en la ter - ra.un bri\_\_ de pau.

9  
mar la ve - la blan - ca i en la ter - ra.un bri\_\_ de pau. Dins el  
Dins el cor l'au - ra més lli - sa

13  
cor l'au - ra més lli - sa i en els ulls el nos - tre cant. Dins el mar  
i en els ulls el nos - tre cant.



## Prova C2: model d'examen

Model de lectura rítmica a 1<sup>a</sup> vista

Model de solfeig a 1<sup>a</sup> vista



## Prova C3: Teoria de la música

Contestar un qüestionari teòric referit als continguts de les ensenyances elementals.

### CONTINGUTS:

#### 1. Tonalitats i escales:

- Estudi de les tonalitats amb armadura menor o igual a set alteracions.
- Tons Veïns.
- Escales diatòniques majors i menors (fins 7 alteracions). Escales menors harmònica, melòdica i dòrica. Escales majors i menors mixtes.

#### 2. Intervals:

- Melòdics: Classificació. Estudi de les diferents espècies: justos, majors, menors, augmentats i disminuïts.
- Operacions amb els intervals: inversió, ampliació i reducció.

#### 3. Acords:

- Tríades: Perfecte major, perfecte menor, 5<sup>a</sup> disminuïda i 5<sup>a</sup> augmentada.
- Quatríades : Sèptima de dominant, sèptima de sensible i 7<sup>a</sup> disminuïda.
- Construcció en estat fonamental i les inversions.

#### 4. Compassos i mètrica:

- Estudi dels compassos regulars simples i compostos.
- Unitat de temps, compàs i subdivisió. Grups artificials fins el siset.
- Síncopes i notes a contratemps.

#### 5. La Expressió musical:

- Principals matisos dinàmics i agògics, signes i abreviacions.
- El moviment musical uniforme: termes i signes utilitzats per indicar-los.
- Les alteracions del moviment regular: termes i signes utilitzats per aquesta finalitat.

#### 6. L'articulació:

- Lligat, picat, picat-lligat, staccato i tenuto.
- Notes d'ornamentació: la appoggiatura. i el mordent de una i dos notes.
- El grupet. Signes i interpretació.

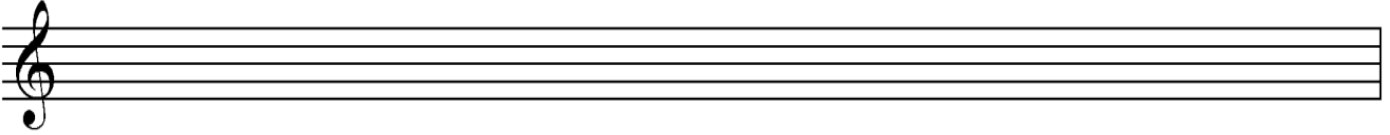
#### 7. Anàlisi Musical.

- La frase musical.
- Inicis i finals rítmics.
- L'esquema harmònic: notes reals i notes estranyes: nota de pas, floreig i appoggiatura.
- La lligadura expressiva.
- Les cadències perfecta i plagal.

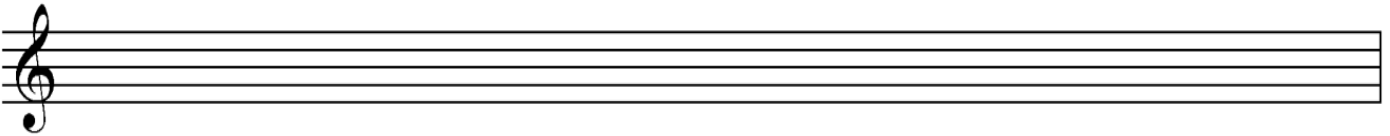


## Prova C3: model d'examen

1. Indica les tonalitats majors i menors de les següents armadures



2. Inverteix el següent interval i classifica.

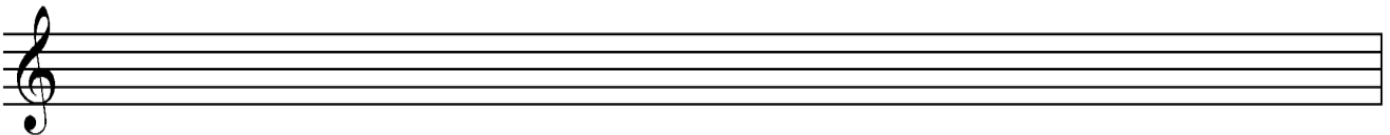


3. Indica la figura unitat de compàs, temps i subdivisió dels següents compassos.

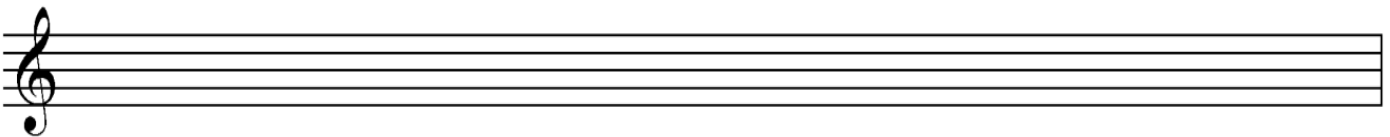
	FUC	FUT	FUS
3/2			
2/2			

4. Construeix les següents escales:

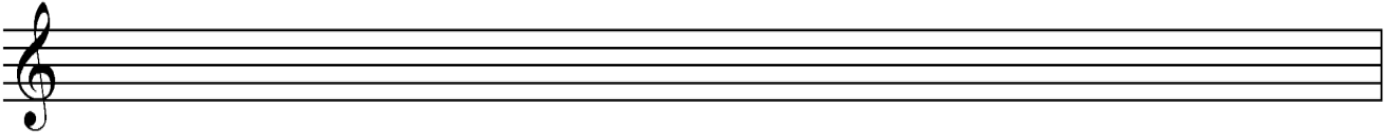
a. Mib menor harmònica



b. Re Major Mixta Principal



5. Construeix la cadència perfecta de Sol Major.



6. Classifica els següents acords en PM, Pm, 5A i 5D.

