



PROVES D'ACCÉS A LES ENSENYANCES PROFESSIONALS DE MÚSICA
Juny i Setembre 2021 ESPECIALITAT: **PIANO** CURS: **PRIMER**

L'estructura de les proves d'accés es regirà segons el que es disposa en l'article 9.5 i 9.6 del *DECRET 158/2007, de 21 de setembre, del Consell, pel qual s'estableix el currículum de les ensenyances professionals de música i es regula l'accés a estes ensenyances.*

La prova específica d'accés al **primer curs** de les ensenyances professionals de totes les especialitats instrumentals tindrà l'estructura següent:

Prova A): Interpretació d'una obra, estudi o fragment triat pel tribunal d'una llista de tres que presentarà l'alumne.

- El nivell tècnic-instrumental obeirà als continguts terminals de les ensenyances elementals.
- Es valorarà l'execució de memòria de les obres presentades.
- L'aspirant haurà d'aportar tres còpies de les partitures per al tribunal qualificador.
- La prova es realitzarà sense pianista acompanyant.

Prova B): Lectura a primera vista d'un fragment adequat a l'instrument.

- El text contindrà les dificultats tècniques dels continguts terminals de les ensenyances elementals de música.

Prova C): Prova de capacitat auditiva i de coneixements teòric-pràctics del llenguatge musical.

- El text contindrà les dificultats tècniques que fan falta per a iniciar les ensenyances professionals.
- Cada un d'estos exercicis tindrà caràcter eliminadori, es qualificarà de 0 a 10 punts amb un decimal, i serà necessària una qualificació mínima de 5 punts en cada un d'ells per a superar-ho. La qualificació final serà la mitjana aritmètica de les tres puntuacions.



Prova A

Interpretació d'una obra, estudi o fragment triat pel tribunal d'una llista de tres que presentarà l'alumne.

- El nivell tècnic-instrumental obeirà als continguts terminals de les ensenyances elementals.
- Es valorarà l'execució de memòria de les obres presentades.
- L'alumne haurà d'aportar tres còpies de les partitures per al tribunal qualificador.
- La prova es realitzarà sense pianista acompanyant.

Prova A1: Continguts:

Aspectes tècnics:

- La digitació com a element fonamental i punt de sortida de l'estudi.
- Iniciació al treball conscient de tots els tipus de memòria.
- Utilització del pes del braç amb relaxació.
- Utilització del pes de la mà amb relaxació.
- Tècnica digital encaminada a aconseguir independència, igualtat i capacitat de diversificació dinàmica.
- L'acord com a element melòdic-armònic.
- Escales majors i menors armòniques (fins a quatre alteracions).
- Arpegis en estat fonamental i primera inversió.
- Tècnica digital encaminada a adaptar els estudis i obres treballades a les velocitats proposades en les mateixes.
- Simultaneïtat rítmica i diversificació dinàmica en les notes dobles.
- Utilització del pedal a temps i a contratemps.

Aspectes musicals

- Polifonia a tres veus.
- Diferenciació dinàmica en ambdues mans o entre els dits d'una sola mà.
- Acords tonals i modals.
- El pols: element fonamental per a la interpretació equilibrada.
- Formes característiques del romanticisme.
- La forma clàssica *sonata*.
- El fraseig romàntic: el *rubato*.
- Els ornaments en els períodes barroc i clàssic.
- El fraseig com a recurs expressiu: variacions dinàmiques i agògiques.



Prova A2: Criteris d'avaluació:

- Interpretar obres de diferents èpoques i estils, adaptades al seu nivell, demostrant capacitat comunicativa i qualitat artística.
- Consolidar la adequada posició del cos en la interpretació.
- Aplicar els coneiximents adquirits sobre relaxació en la interpretació.
- Utilitzar diferents formes d'atac i l'ús del pedal com a recursos per a produir diferents sonoritats.
- Demostrar sensibilitat auditiva en l'ús de les possibilitats sonores de l'instrument.
- Aplicar amb comprensió les indicacions referents a agògica i dinàmica.
- Memoritzar e interpretar textos musicals emprant la digitació, mètrica, articulació i pedallització adequades al seu contingut i amb continuïtat.
- Mostrar la capacitat creativa en la interpretació del caràcter de les obres i en la improvisació de fragments musicals.
- Diferenciar dinàmica i auditivament la simultaneïtat d'elements melòdics.
- Aplicar l'ús del pedal per a la recreació de textures.

Prova A3: Llistat d'obres orientatives:

ESTUDIS

- CZERNY: Estudis op. 636 nº 6, 7, 10, 12, 13, 18, 20 Estudis op. 299 nº 1, 2, 5, 6, 7, 8, 14, 19
- CRAMER: Estudis nº 1, 2, 6, 9, 20 (vol. 1)
- HELLER: Estudis op. 45, nº 1, 22, 23.; op. 46, nº 5, 8, 26

BARROC

- BACH: Invencions. Pequeños preludios y fugas

CLASSICISME

- BEETHOVEN: Sonata op.49 nº 2
- CLEMENTI: Sonatines op.36, nº 4, 5, 6; op.37, nº 1, 2; op. 38 nº 1
- HAYDN: Sonates, vol I (una de las primeras)
- KUHLAU: Sonatina op.20, op.55, op.88

ROMANTICISME

- MENDELSSOHN: Romanzas sin palabras nº 2, 4, 6, 12, 37, 46. 6 piezas infantiles op. 72.
- SCHUMANN: Álbum de la juventud op.68, nº 12, 13, 22, 28, 30, 32 Kinder Sonate op. 118 A, nº 1

IMPRESSIONISME I SEGLE XX

- ALBÉNIZ: Seis Pequeños Valses
- BARTÓK: For Children: nº 21,38,39,40 (vol.1) Mikrokosmos, vol. IV nº 108, 109, 110, 111, 112 Danza del Pandero
- DEBUSSY: The little Shepherd (Children's Corner)
- GRANADOS: Bocetos nº 2, 3
- PROKOFIEV: Musique d'enfants op.65 nº 4, 6, 7, 11
- SATIE: Gymnopédies, Gnossiennes



Prova B

Lectura a primera vista d'un fragment adequat a l'instrument.

El text contindrà les dificultats tècniques dels continguts terminals de les ensenyances elementals de música.

Per a la preparació del fragment de lectura a primera vista l'aspirant no podrà disposar de l'instrument.

Qualificació: De 0 a 10 punts
(amb un decimal)

Caràcter: Eliminatori
(mínim 5 punts)

Prova B1: Continguts:

- **LONGITUD:** Màxim 16 compassos.
- **TONALITAT:** Do major - La menor- Sol major - Mi menor- Fa major - Re menor.
- **ALTERACIONS ACCIDENTALS:** Les condicionades pel pas a l'àmbit de la dominant corresponent a la tonalitat del fragment proposat.
- **ÀMBIT:** Tres octaves entre Sol1 clau de Fa i Sol4 clau de Sol.
- **COMPASSOS:** 2/4, 3/4 i 4/4.
- **TEMPO:** Andante.
- **FIGURES:** Redona, blanca, negra, corxera i els seus respectius silencis. Puntet de blanca i negra.
- **DISSENYES RITMICS:** Combinacions senzilles de les citades figures de mètrica
- **ELEMENTS MELÒDICS:** Melodia acompanyada, xicotets canons e imitacions senzilles.
- **ELEMENTS FORMALS:** Frases regulars de pregunta-resposta i A-B-A
- **ARTICULACIONS:** Lligadures d'articulació i fraseig
- **ELEMENTS DINÀMICS:** Matisos dinàmics F i P.
- **ACOMPANYAMENTS:** Acords sobre els graus tonals; arpegis senzills; baix Alberti; vals



Prova B2: Criteris d'avaluació:

- Llegir obres o breus fragments musicals a vista amb fluïdesa, ajustant-se a les indicacions del text musical.
- Comprobar el grau de domini del llenguatge musical a través de la pràctica instrumental.
- L'observació i verificació del desenvolupament i control de les destreses necessàries per a l'execució musical en un fragment interpretat a primera vista

Prova C

Prova de capacitat auditiva i de coneixements teòric-pràctics del llenguatge musical.

La prova contindrà les dificultats tècniques necessàries per a iniciar les ensenyances professionals de música.

La prova constarà de tres parts:

- C1) Percepció Auditiva.
- C2) Entonació i lectura.
- C3) Teoria de la música.

Cada una de les parts de la prova C **no tindrà caràcter eliminatori** i es qualificaran de 0 a 10 punts amb un decimal. La qualificació final serà la mitjana aritmètica de les tres puntuacions.

Qualificació: De 0 a 10 punts
(amb un decimal)

Caràcter: Eliminatori
(mínim 5 punts)



Prova C: Criteris d'avaluació:

1. Reconèixer auditivament el pols d'una obra o fragment; mantenir dit pols durant períodes de silenci, així com reconèixer l'accent periòdic.
 - Es pretén constatar la percepció i interiorització del pols, així com la identificació de l'accent periòdic.
2. Interpretar estructures rítmiques d'una obra o fragment, be siga vocal, instrumentalment o de manera percutida.
 - Amb aquest criteri es tracta de constatar la capacitat de encadenar diverses formules rítmiques dintre d'un tempo establert.
3. Entonar una melodia o cançó tonal amb acompanyament o sense.
 - Comprovació de la capacitat de l'alumne per a aplicar adequadament l'entonació, afinació i expressivitat a un fragment tonal. De produir-se acompanyament instrumental, este no reproduirà la línia melòdica.
4. Identificar intervals melòdics i harmònics majors, menors o justos.
 - Amb este criteri es pretén detectar el domini de l'interval.
5. Identificar auditivament el mode major o menor d'una obra o fragment.
 - Es pretén constatar amb este criteri la capacitat de l'alumne per a discriminar ambdós modes.
6. Reproduir models melòdics senzills, escales o acords a partir de diferents altures.
 - Es tracta de comprovar la destresa de l'alumne per a reproduir un mateix fet melòdic des de qualsevol so.
7. Reproduir per escrit fragments musicals escoltats, referint-se a aspectes rítmics i/o melòdics.
 - Per mitjà d'este criteri s'avalua la capacitat de l'alumne per a interioritzar i reproduir imatges sonores percebudes.
8. Interpretar canvis senzills, de compàs.
 - S'intenta verificar la capacitat de realització pràctica de canvis de compàs d'una unitat igual o diferent. En este cas només: Negra = negra ; Negra=negra amb punt ; negra = blanca Corxera= corxera, i viceversa en els casos 2 i 3.



Prova C1: Percepció auditiva

1. Dictat rítmic-melòdic a una veu

- Clau de Sol.
- Àmbit: La 2 - Fa 4.
- Tonalitats: Majors i menors fins dos alteracions a l'armadura.
- Alteracions: Les pròpies de la tonalitat, a més d'alteracions accidentals.
- Extensió: fins 8 compassos.
- Compassos: 2/4 , 3/4, 4/4 i 6/8.
- Valors: figures de nota fins la semicorxera.
- Figures de silenci fins la corxera.

2. Dictat melòdic

- Clau de Sol.
- Àmbit: La 2 - Fa 4.
- A partir d'un so donat, reconèixer i escriure el segon d'un interval harmònic o melòdic simple, major, menor, just, 4^a Augmentada i 5^a disminuïda, ascendent i descendent.
- A partir d'un so donat, reconèixer i escriure una sèrie de diversos sons propis d'una determinada tonalitat atenent a la intervàl·lica.

3. Compassos

- Al escoltar una melodia, amb o sense acompanyament, reconèixer el compàs.
- Compassos: Binaris, ternaris i quaternaris, simples i compostos.

4. Tonalitat i modalitat

- Prenent com a referència el "La", reconèixer la tonalitat d'una melodia.
- Reconèixer la modalitat.
- Tonalitats: Majors i menors fins tres alteracions a l'armadura.

5. Dictat rítmic

- Reconèixer i escriure el ritme escoltat.
- Compassos: 2/4 , 3/4, 4/4, 6/8, 9/8 i 12/8.
- Valors: figures de nota fins la semicorxera.
- Figures de silenci fins la corxera.
- Reconèixer i distingir l'inici rítmic tètic, anacrúsic i acèfal.

6. Dictat harmònic

Reconèixer i distingir:

- a) Acords Tríada Perfecte Major, Perfecte Menor, 5^a Augmentada, 5^a Disminuïda en Estat Fonamental i al registre central del piano.



Prova C1: model d'examen

Exercici nº1: Esbrina el compàs dels dos fragments melòdics que escoltaràs a continuació.

- Fragment 1:
- Fragment 2:

Exercici nº2: Indica el mode (Major o menor) dels següents fragments rítmic- melòdics.

- Fragment 1:
- Fragment 2:

Exercici nº3: Escriu el ritme del fragment que escoltaràs a continuació.



Exercici nº4: Indica si les següents cadències son Perfectes o plagals.

- Cadència 1:
- Cadència 2:

Exercici nº5: Realitza el següent dictat rítmic-melòdic que escoltaràs a continuació.





Prova C2: Entonació i Lectura

(Aquesta part pot incloure tots o diversos dels quatre apartats següents)

1 . Solfeig Estudiat:

Cantar una lliçó escollida pel tribunal de entre 5 aportades per l'aspirant i que estiguen dintre del nivell de dificultat del 4rt curs de les ensenyances elementals.

- Claus de Sol en 2^a i Fa en 4^a.

2 . Lectura rítmica a 1^a vista d'un fragment de 8 compassos:

- Valors: fins la semicorxera i el seu silenci.
- Grups artificials: doset i treset.
- Compassos: Simples amb denominador 4 i 8, 2/2 i compostos amb denominador 8.
- .Equivalències i canvis de compàs (temps = temps).
- Claus: Sol en 2^a i Fa en 4^a .

3 . Solfeig a 1^a vista:

Lectura entonada i mesurada d'una melodia proposada pel tribunal.

- Equivalències i canvis de compàs (temps = temps).
- Claus: Sol en 2^a i Fa en 4^a.
- Extensió: fins 10 compassos.
- Tonalitats: Majors i menors fins dos alteracions en la armadura.
- Interval·ls: simples dintre de la tonalitat.
- Compassos: 2/4, 3/4, 4/4, 6/8 , 9/8 , 12 /8 , 2/2 i 3/8.
- Valors: fins la semicorxera i el seu silenci.
- Grups artificials: doset i treset.
- Disseny·s rítmics: combinacions construïdes amb els valors esmentats.
- Elements melòdics i formals: Melodies tonals amb frases musicals conclusives i amb inicis rítmics tètic, anacrúsic o acèfal. Poden incloure alteracions accidentals per cromatisme, floreig i/o appoggiatura.
- Elements d'articulació: Respiracions. Matisos agògics i dinàmics uniformes i variables. Picat, lligat, accents, ...
- Tempo: els bàsics des de Lento fins Allegro

4. Cantar a dos veus

Interpretar la primera i la segona veu de les següents cançons

- a) «Dins el mar».



Dins el mar

Música: Santi Riera
Lletra: Joaquim Maideu

① ②

Dins el mar la ve - la blan - ca i en la ter - ra.un bri_ de pau. Dins el
3^a veu opcional Dins el mar la ve - la blan - ca
cor l'au - ra més lli - sa i en els ulls el nos - tre cant. Dins el
i en la ter - ra.un bri_ de pau.
mar la ve - la blan - ca i en la ter - ra.un bri_ de pau. Dins el
Dins el cor l'au - ra més lli - sa
cor l'au - ra més lli - sa i en els ulls el nos - tre cant. Dins el mar
i en els ulls el nos - tre cant.



Prova C3: Teoria de la música

Contestar un qüestionari teòric referit als continguts de les ensenyances elementals.

CONTINGUTS:

1. Tonalitats i escales:

- Estudi de les tonalitats amb armadura menor o igual a set alteracions.
- Tons Veïns.
- Escales diatòniques majors i menors (fins 7 alteracions). Escales menors harmònica, melòdica i dòrica. Escales majors i menors mixtes.

2. Intervals:

- Melòdics: Classificació. Estudi de les diferents espècies: justos, majors, menors, augmentats i disminuïts.
- Operacions amb els intervals: inversió, ampliació i reducció.

3. Acords:

- Tríades: Perfecte major, perfecte menor, 5^a disminuïda i 5^a augmentada.
- Quatríades : Sèptima de dominant, sèptima de sensible i 7^a disminuïda.
- Construcció en estat fonamental i les inversions.

4. Compassos i mètrica:

- Estudi dels compassos regulars simples i compostos.
- Unitat de temps, compàs i subdivisió. Grups artificials fins el siset.
- Síncopes i notes a contratemps.

5. La Expressió musical:

- Principals matisos dinàmics i agògics, signes i abreviacions.
- El moviment musical uniforme: termes i signes utilitzats per indicar-los.
- Les alteracions del moviment regular: termes i signes utilitzats per aquesta finalitat.

6. L'articulació:

- Lligat, picat, picat-lligat, staccato i tenuto.
- Notes d'ornamentació: la appoggiatura. i el mordent de una i dos notes.
- El grupet. Signes i interpretació.

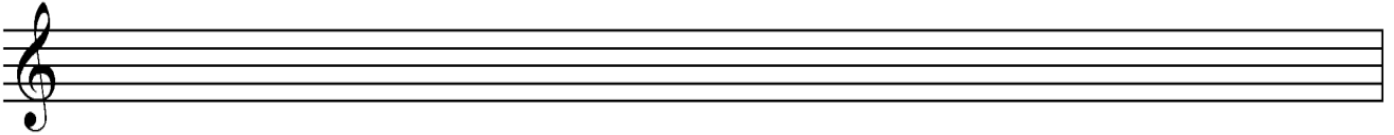
7. Anàlisi Musical.

- La frase musical.
- Inicis i finals rítmics.
- L'esquema harmònic: notes reals i notes estranyes: nota de pas, floreig i appoggiatura.
- La lligadura expressiva.
- Les cadències perfecta i plagal.

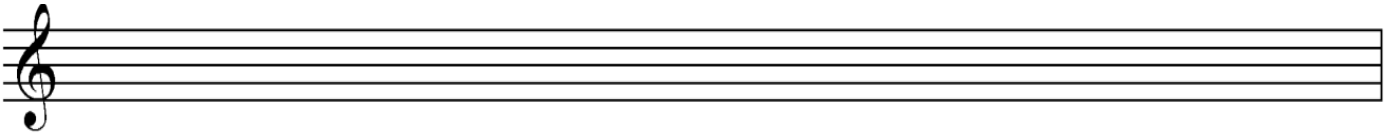


Prova C3: model d'examen

1. Indica les tonalitats majors i menors de les següents armadures



2. Inverteix el següent interval i classifica.

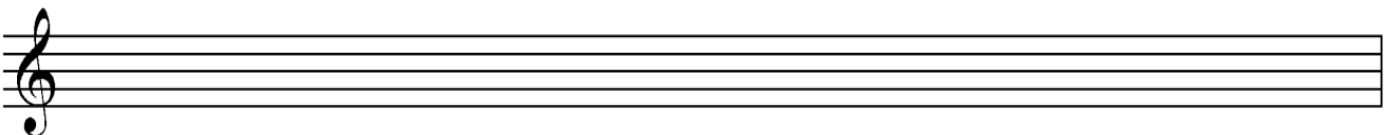


3. Indica la figura unitat de compàs, temps i subdivisió dels següents compassos.

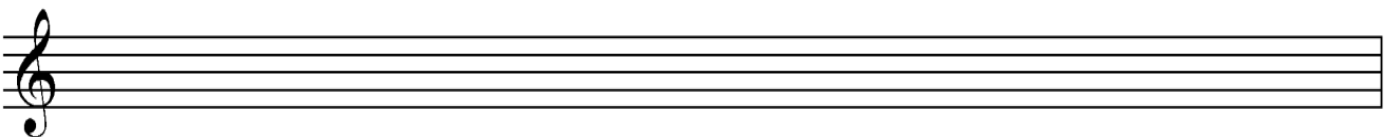
	FUC	FUT	FUS
3/2			
2/2			

4. Construeix les següents escales:

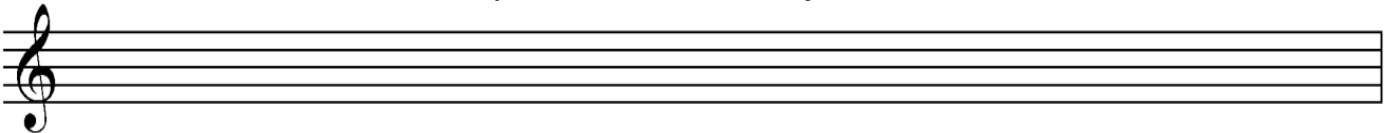
a. Mib menor harmònica



b. Re Major Mixta Principal



5. Construeix la cadència perfecta de Sol Major.



6. Classifica els següents acords en PM, Pm, 5A

