



PROVES D'ACCÉS A LES ENSENYANCES PROFESSIONALS DE MÚSICA  
Juny i Setembre 2021 ESPECIALITAT: **TROMPA** CURS: **PRIMER**

L'estructura de les proves d'accés es regirà segons el que es disposa en l'article 9.5 i 9.6 del *DECRET 158/2007, de 21 de setembre, del Consell, pel qual s'estableix el currículum de les ensenyances professionals de música i es regula l'accés a estes ensenyances.*

La prova específica d'accés al **primer curs** de les ensenyances professionals de totes les especialitats instrumentals tindrà l'estructura següent:

**Prova A):** Interpretació d'una obra, estudi o fragment triat pel tribunal d'una llista de tres que presentarà l'alumne.

- El nivell tècnic-instrumental obeirà als continguts terminals de les ensenyances elementals.
- Es valorarà l'execució de memòria de les obres presentades.
- L'aspirant haurà d'aportar tres còpies de les partitures per al tribunal qualificador.
- La prova es realitzarà sense pianista acompanyant.

**Prova B):** Lectura a primera vista d'un fragment adequat a l'instrument.

- El text contindrà les dificultats tècniques dels continguts terminals de les ensenyances elementals de música.

**Prova C):** Prova de capacitat auditiva i de coneixements teòric-pràctics del llenguatge musical.

- El text contindrà les dificultats tècniques que fan falta per a iniciar les ensenyances professionals.
- Cada un d'estos exercicis tindrà caràcter eliminadori, es qualificarà de 0 a 10 punts amb un decimal, i serà necessària una qualificació mínima de 5 punts en cada un d'ells per a superar-ho. La qualificació final serà la mitjana aritmètica de les tres puntuacions.



## Prova A

### Interpretació d'una obra, estudi o fragment triat pel tribunal d'una llista de tres que presentarà l'alumne.

- El nivell tècnic-instrumental obeirà als continguts terminals de les ensenyances elementals.
- Es valorarà l'execució de memòria de les obres presentades.
- L'alumne haurà d'aportar tres còpies de les partitures per al tribunal qualificador.
- La prova es realitzarà sense pianista acompanyant.

### A.1: Continguts:

- **Longitud:** 45 compassos (sense contar els compassos d'espera)
- **Tonalitat:** Fins 3 alteracions.
- **Àmbit:** Fa2-Sol4
- **Compassos:** 2/4, 3/4, 4/4, 6/8, 9/8, 12/8.
- **Mètrica:** Rodona, blanca, negra, corxera, semicorxera amb els seus corresponents silencis. Les mateixes figures amb puntet. Dosets i tresets. Síncopes i notes a contratemps. Calderó.
- **Matisos:**
  - Agògics: Largo, adagio, andante, moderato, allegro, presto. Accelerando i ritardando.
  - Dinàmics: pp, p, mp, mf, f, ff, crescendo i diminuendo
- **Articulacions:** Picat, lligat, picat-lligat, sforzando, stacatto, accents.
- **Forma:** Qualsevol.

### A.2: Criteris d'avaluació:

#### Tècnica

- Utilitzar l'esforç muscular i la respiració adequats a les exigències de l'execució instrumental de les obres presentades a la prova.
- Mostrar una posició corporal correcta.
- Demostrar el treball desenvolupat en el camp de la sensibilitat auditiva per a l'afinació i la sonoritat de l'instrument.
- Valorar la tècnica específica de l'instrument en la interpretació de les obres presentades per l'aspirant.



### Interpretació.

- Valoració de la dificultat tècnica i artística del programa presentat per l'aspirant, donant-li un criteri oportú en cada cas i mostrant capacitat comunicativa i artística.
- Presentar un programa adequat al nivell al qual es vol accedir.
- Demostrar seguretat i precisió en l'ús de la terminologia adequada per a formular judicis
- personals sobre les obres estudiades i aquelles que gaudeixen d'especial significació.

### Actitud:

- Presentar una actitud personal i artística correcta davant de la prova a realitzar.
- Avaluar mitjançant l'intercanvi d'impressions els hàbits de l'alumne, tant a nivell educatiu, social i individual, valorant la implicació en el projecte educatiu tant a nivell individual com col·lectiu.

## A.3: Llistat d'obres orientatives:

A COR ET A CRI	PIERRE-MAX DUBOIS
CANZONETTA	PERGOLESI arr.peter wastall
CHANT SANT PAROLES	R. CLARISSE
EN IRLANDE	E. BOZZA
FAINTAISIE BREVE	J. PERNOO
LIED	AUCLERT
NOCTURNO OP. 35 N° 6	R. GLIÈRE
ROMANCE	SCRIABINE
ROMANCE OP.36	C. SAINT-SAËNS
RONDO IN B FLAT	ARNOLD COOKE
SARABANDE	MARCEL POOT
SOUVENIR	P. BONNEAU
SOUVENIR D'ESPAGNE	MINDLIN
THE HUNT	J. PLOYHAR



## Prova B

### Lectura a primera vista d'un fragment adequat a l'instrument.

El text contindrà les dificultats tècniques dels continguts terminals de les ensenyances elementals de música.

Per a la preparació del fragment de lectura a primera vista l'aspirant no podrà disposar de l'instrument.

**Qualificació:** De 0 a 10 punts  
(amb un decimal)

**Caràcter:** Eliminatori  
(mínim 5 punts)

### B.1: Continguts:

LONGITUT	Màxim 40 compassos
TONALITATS	Do major - La menor- Sol major - El meu menor- Fa major - Re menor amb els variants harmònica, melòdica, amb possibilitat de combinació entre elles.
ALTERACIONS ACCIDENTALS	Les condicionades pel pas a l'àmbit de la dominant corresponent a la tonalitat del fragment proposat.
ÀMBIT	Dues vuitenes entre Fa2 i Fa4
COMPASSOS	2 / 4, 3 / 4, 4/4 i 6/8, amb possibilitat de combinació entre ells.
AGOGICS	Andante, accelerando y ritardando.
FIGURES	Rodona, blanca, negra, corxera i els seus respectius silencis. Puntet de blanca i negra
DISENY RÍTMICS	Combinacions senzilles de les esmentades figures de mètrica
ELEMENTS FORMALS	Frases regulars de pregunta-resposta i A-B-A Lligadures d'articulació i fraseig, picat, legato, accents
ARTICULACIONS	Lligadures d'articulació i fraseig, picat, legato, accents
ELEMENTS DINÀMICS	Matisos dinàmics F i P, crescendo i diminuendo
TRANSPORT	Trompa en Fa i Mib, amb possibilitat de combinació entre ells.



## B.2: Criteris d'avaluació:

### Tècnica

- Utilitzar l'esforç muscular i la respiració adequats a les exigències de l'execució instrumental de les obres presentades a la prova.
- Mostrar una posició corporal correcta.
- Demostrar el treball desenvolupat en el camp de la sensibilitat auditiva per a l'afinació i la sonoritat de l'instrument.
- Valorar la tècnica específica de l'instrument en la interpretació de les obres presentades per l'aspirant.

### Interpretació.

- Valoració de la dificultat tècnica i artística del programa presentat per l'aspirant, donant-li un criteri oportú en cada cas i mostrant capacitat comunicativa i artística.
- Presentar un programa adequat al nivell al qual es vol accedir.
- Demostrar seguretat i precisió en l'ús de la terminologia adequada per a formular judicis
- personals sobre les obres estudiades i aquelles que gaudeixen d'especial significació.

### Actitud:

- Presentar una actitud personal i artística correcta davant de la prova a realitzar.
- Avaluar mitjançant l'intercanvi d'impressions els hàbits de l'alumne, tant a nivell educatiu, social i individual, valorant la implicació en el projecte educatiu tant a nivell individual com col·lectiu.



## Prova C

### Prova de capacitat auditiva i de coneixements teòric-pràctics del llenguatge musical.

La prova contindrà les dificultats tècniques necessàries per a iniciar les ensenyances professionals de música.

La prova constarà de tres parts:

- C1) Percepció Auditiva.
- C2) Entonació i lectura.
- C3) Teoria de la música.

Cada una de les parts de la prova C **no tindrà caràcter eliminatori** i es qualificaran de 0 a 10 punts amb un decimal. La qualificació final serà la mitjana aritmètica de les tres puntuacions.

**Qualificació:** De 0 a 10 punts  
(amb un decimal)

**Caràcter:** Eliminatori  
(mínim 5 punts)



## C: Criteris d'avaluació:

1. Reconèixer auditivament el pols d'una obra o fragment; mantenir dit pols durant períodes de silenci, així com reconèixer l'accent periòdic.
  - Es pretén constatar la percepció i interiorització del pols, així com la identificació de l'accent periòdic.
2. Interpretar estructures rítmiques d'una obra o fragment, be siga vocal, instrumentalment o de manera percutida.
  - Amb aquest criteri es tracta de constatar la capacitat de encadenar diverses formules rítmiques dintre d'un tempo establert.
3. Entonar una melodia o cançó tonal amb acompanyament o sense.
  - Comprovació de la capacitat de l'alumne per a aplicar adequadament l'entonació, afinació i expressivitat a un fragment tonal. De produir-se acompanyament instrumental, este no reproduirà la línia melòdica.
4. Identificar intervals melòdics i harmònics majors, menors o justos.
  - Amb este criteri es pretén detectar el domini de l'interval.
5. Identificar auditivament el mode major o menor d'una obra o fragment.
  - Es pretén constatar amb este criteri la capacitat de l'alumne per a discriminar ambdós modes.
6. Reproduir models melòdics senzills, escales o acords a partir de diferents altures.
  - Es tracta de comprovar la destresa de l'alumne per a reproduir un mateix fet melòdic des de qualsevol so.
7. Reproduir per escrit fragments musicals escoltats, referint-se a aspectes rítmics i/o melòdics.
  - Per mitjà d'este criteri s'avalua la capacitat de l'alumne per a interioritzar i reproduir imatges sonores percebudes.
8. Interpretar canvis senzills, de compàs.
  - S'intenta verificar la capacitat de realització pràctica de canvis de compàs d'una unitat igual o diferent. En este cas només: Negra = negra ; Negra=negra amb punt ; negra = blanca Corxera= corxera, i viceversa en els casos 2 i 3.



## C.1: Percepció auditiva

(Aquesta part pot incloure tots o diversos dels sis apartats següents)

### 1. Dictat rítmic-melòdic a una veu

- Clau de Sol.
- Àmbit: La 2 - Fa 4.
- Tonalitats: Majors i menors fins dos alteracions a l'armadura.
- Alteracions: les pròpies de la tonalitat, a més d'alteracions accidentals.
- Extensió: fins 8 compassos.
- Compassos: 2/4 , 3/4, 4/4 i 6/8.
- Valors: figures de nota fins la semicorxera.
- Figures de silenci fins la corxera.

### 2. Dictat melòdic

- Clau de Sol.
- Àmbit: La 2 - Fa 4.
- A partir d'un so donat, reconèixer i escriure el segon d'un interval harmònic o melòdic simple, major, menor, just, 4<sup>a</sup> Augmentada i 5<sup>a</sup> disminuïda, ascendent i descendent.
- A partir d'un so donat, reconèixer i escriure una sèrie de diversos sons propis d'una determinada tonalitat atenent a la intervàl·lica.

### 3. Compassos

- Al escoltar una melodia, amb o sense acompanyament, reconèixer el compàs.
- Compassos: Binaris, ternaris i quaternaris, simples i compostos.

### 4. Tonalitat i modalitat

- Prenent com a referència el "La", reconèixer la tonalitat d'una melodia.
- Reconèixer la modalitat.
- Tonalitats: Majors i menors fins tres alteracions a l'armadura.

### 5. Dictat rítmic

- Reconèixer i escriure el ritme escoltat.
- Compassos: 2/4 , 3/4, 4/4, 6/8, 9/8 i 12/8.
- Valors: figures de nota fins la semicorxera.
- Figures de silenci fins la corxera.
- Reconèixer i distingir l'inici rítmic tètic, anacrusi i acèfal.

### 6. Dictat harmònic

Reconèixer i distingir:

- a) Acords Tríada Perfecte Major, Perfecte Menor, 5<sup>a</sup> Augmentada, 5<sup>a</sup> Disminuïda en Estat Fonamental i al registre central del piano.





## C.1: model d'examen

**Exercici nº1:** Esbrina el compàs dels dos fragments melòdics que escoltaràs a continuació.

- Fragment 1:
- Fragment 2:

**Exercici nº2:** Indica el mode (Major o menor) dels següents fragments rítmic- melòdics.

- Fragment 1:
- Fragment 2:

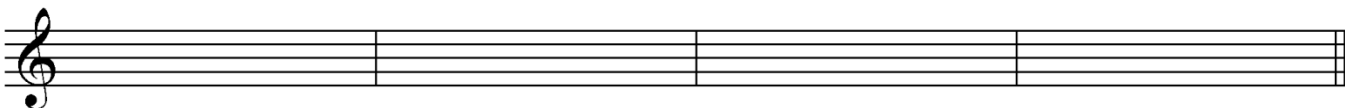
**Exercici nº3:** Escriu el ritme del fragment que escoltaràs a continuació.



**Exercici nº4:** Indica si les següents cadències son Perfectes o plagals.

- Cadència 1:
- Cadència 2:

**Exercici nº5:** Realitza el següent dictat rítmic-melòdic que escoltaràs a continuació.





## C.2: Entonació i Lectura

(Aquesta part pot incloure tots o diversos dels quatre apartats següents)

### 1 . Solfeig Estudiat:

Cantar una lliçó escollida pel tribunal de entre 5 aportades per l'aspirant i que estiguen dintre del nivell de dificultat del 4rt curs de les ensenyances elementals.

- Claus de Sol en 2<sup>a</sup> i Fa en 4<sup>a</sup>.

### 2 . Lectura rítmica a 1<sup>a</sup> vista d'un fragment de 8 compassos:

- Valors: fins la semicorxera i el seu silenci.
- Grups artificials: doset i treset.
- Compassos: Simples amb denominador 4 i 8, 2/2 i compostos amb denominador 8.
- Equivalències i canvis de compàs (temps = temps).
- Claus: Sol en 2<sup>a</sup> i Fa en 4<sup>a</sup> .

### 3 . Solfeig a 1<sup>a</sup> vista:

Lectura entonada i mesurada d'una melodia proposada pel tribunal.

- Equivalències i canvis de compàs (temps = temps).
- Claus: Sol en 2<sup>a</sup> i Fa en 4<sup>a</sup>.
- Extensió: fins 10 compassos.
- Tonalitats: Majors i menors fins dos alteracions en la armadura.
- Intervals: simples dintre de la tonalitat.
- Compassos: 2/4, 3/4, 4/4, 6/8 , 9/8 , 12 /8 , 2/2 i 3/8.
- Valors: fins la semicorxera i el seu silenci.
- Grups artificials: doset i treset.
- Dissenys rítmics: combinacions construïdes amb els valors esmentats.
- Elements melòdics i formals: Melodies tonals amb frases musicals conclusives i amb inicis rítmics tètic, anacrusi o acèfal. Poden incloure alteracions accidentals per cromatisme, floreig i/o appoggiatura.
- Elements d'articulació: Respiracions. Matisos agògics i dinàmics uniformes i variables. Picat, lligat, accents, ...
- Tempo: els bàsics des de Lento fins Allegro

### 4. Cantar a dos veus

Interpretar la primera i la segona veu de la següent cançó

- a) «Dins el mar».



# Dins el mar

Música: Santi Riera

Lletra: Joaquim Maideu

①                      ②

Dins el mar la ve - la blan - ca i en la ter - ra.un bri\_ de pau. Dins el

3ª veu opcional Dins el mar la ve - la blan - ca

5

cor l'au - ra més lli - sa i en els ulls el nos - tre cant. Dins el

i en la ter - ra.un bri\_ de pau.

9

mar la ve - la blan - ca i en la ter - ra.un bri\_ de pau. Dins el

Dins el cor l'au - ra més lli - sa

13

cor l'au - ra més lli - sa i en els ulls el nos - tre cant. Dins el mar

i en els ulls el nos - tre cant.





## C.3: Teoria de la música

Contestar un qüestionari teòric referit als continguts de les ensenyances elementals.

### **CONTINGUTS:**

#### **1. Tonalitats i escales:**

- Estudi de les tonalitats amb armadura menor o igual a set alteracions.
- Tons Veïns.
- Escales diatòniques majors i menors (fins 7 alteracions). Escales menors harmònica, melòdica i dòrica. Escales majors i menors mixtes.

#### **2. Intervalls:**

- Melòdics: Classificació. Estudi de les diferents espècies: justos, majors, menors, augmentats i disminuïts.
- Operacions amb els intervals: inversió, ampliació i reducció.

#### **3. Acords:**

- Tríades: Perfecte major, perfecte menor, 5<sup>a</sup> disminuïda i 5<sup>a</sup> augmentada.
- Quatríades : Sèptima de dominant, sèptima de sensible i 7<sup>a</sup> disminuïda.
- Construcció en estat fonamental i les inversions.

#### **4. Compassos i mètrica:**

- Estudi dels compassos regulars simples i compostos.
- Unitat de temps, compàs i subdivisió. Grups artificials fins el siset.
- Síncopes i notes a contratemps.

#### **5. La Expressió musical:**

- Principals matisos dinàmics i agògics, signes i abreviacions.
- El moviment musical uniforme: termes i signes utilitzats per indicar-los.
- Les alteracions del moviment regular: termes i signes utilitzats per aquesta finalitat.

#### **6. L'articulació:**

- Lligat, picat, picat-lligat, staccato i tenuto.
- Notes d'ornamentació: la appoggiatura. i el mordent de una i dos notes.
- El grupet. Signes i interpretació.

#### **7. Anàlisi Musical.**

- La frase musical.
- Inicis i finals rítmics.
- L'esquema harmònic: notes reals i notes estranyes: nota de pas, floreig i appoggiatura.
- La lligadura expressiva.
- Les cadències perfecta i plagal.

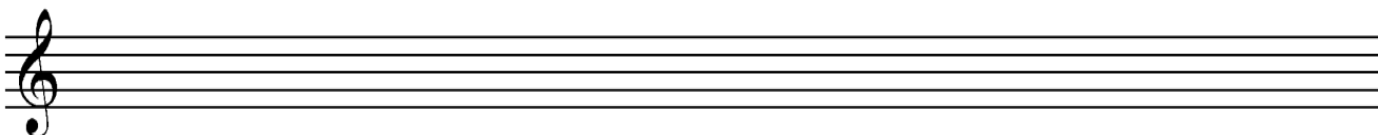


## Prova C3: model d'examen

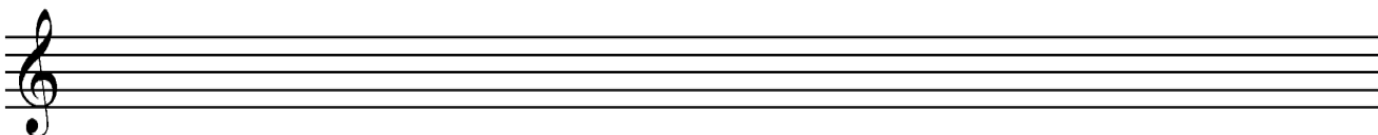
1. Indica les tonalitats majors i menors de les següents armadures
2. Inverteix el següent interval i classifica.
3. Indica la figura unitat de compàs, temps i subdivisió dels següents compassos.

	FUC	FUT	FUS
3/2			
2/2			

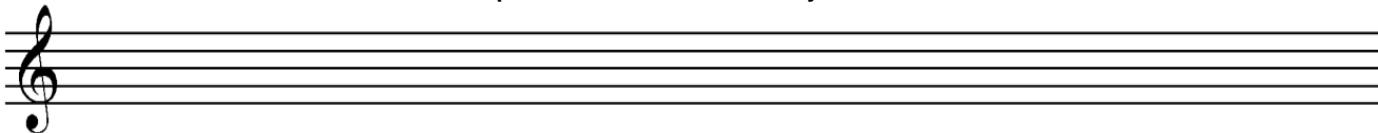
4. Construeix les següents escales:
  - a. Mib menor harmònica



- b. Re Major Mixta Principal



5. Construeix la cadència perfecta de Sol Major.



6. Classifica els següents acords en PM, Pm, 5A i 5D.

