



PROVES D'ACCÉS A LES ENSENYANCES PROFESSIONALS DE MÚSICA

Juny i Setembre 2022 ESPECIALITAT: **CLARINET** CURS: **PRIMER**

L'estructura de les proves d'accés es regirà segons el que es disposa en l'article 9.5 i 9.6 del *DECRET 158/2007, de 21 de setembre, del Consell, pel qual s'estableix el currículum de les ensenyances professionals de música i es regula l'accés a estes ensenyances.*

La prova específica d'accés al **primer curs** de les ensenyances professionals de totes les especialitats instrumentals tindrà l'estructura següent:

Prova A): Interpretació d'una obra, estudi o fragment triat pel tribunal d'una llista de tres que presentarà l'alumne.

- El nivell tècnic-instrumental obeirà als continguts terminals de les ensenyances elementals.
- Es valorarà l'execució de memòria de les obres presentades.
- L'aspirant haurà d'aportar tres còpies de les partitures per al tribunal qualificador.
- La prova es realitzarà sense pianista acompanyant.

Prova B): Lectura a primera vista d'un fragment adequat a l'instrument.

- El text contindrà les dificultats tècniques dels continguts terminals de les ensenyances elementals de música.

Prova C): Prova de capacitat auditiva i de coneixements teòric-pràctics del llenguatge musical.

- El text contindrà les dificultats tècniques que fan falta per a iniciar les ensenyances professionals.
- Cada un d'estos exercicis tindrà caràcter eliminadori, es qualificarà de 0 a 10 punts amb un decimal, i serà necessària una qualificació mínima de 5 punts en cada un d'ells per a superar-ho. La qualificació final serà la mitjana aritmètica de les tres puntuacions.



Prova A

Interpretació d'una obra, estudi o fragment triat pel tribunal d'una llista de tres que presentarà l'alumne.

- El nivell tècnic-instrumental obeirà als continguts terminals de les ensenyances elementals.
- Es valorarà l'execució de memòria de les obres presentades.
- L'alumne haurà d'aportar tres còpies de les partitures per al tribunal qualificador.
- La prova es realitzarà sense pianista acompanyant.

Prova A1: Continguts:

- LONGITUD: Obres completes o temps d'obres de dificultat semblant. COMPASSOS: 2/4, 3/4, 4/4, 3/8, 6/8, 9/8 i 12/8.
- TONALITAT: Fins a 4 alteracions, més alteracions accidentals.
- REGISTRE: Del mi 2 a Sol 5.
- FIGURES: De rodones fins fuses amb o sense puntet amb els seus respectius silencis.
- VALORACIONS IRREGULARS: tresets de negra, corxera i semicorxera, més dosets de corxera.
- DINÀMIQUES: pp, p, mp, mf, f, més reguladors.
- ARTICULACIONS: Picat curt i simple, picat-lligat, lligat, més accents (sforzando i subratllat). Agògiques: Lent, Adagio, Andante, Allegretto i Allegro.
- ESTRUCTURA FORMAL: comprensió i execució favorable dels diferents signes i frases musicals, adequant les respiracions a la subseqüent fraseig

Prova A2: Criteris d'avaluació:

- Adoptar una adequada posició corporal de l'instrument que permetra una bona qualitat en el so i afinació correcta en el registre greu, mitjà i part de l'agut.
- Controlar la respiració diafragmàtica per a una correcta emissió dels sons en les seves diferents formes d'articulació, dinàmica i agògica.
- Demostrar el domini en l'execució de les peces mitjançant la correcta interpretació dels diferents signes i aspectes tècnic-musicals.
- Actuar davant d'un tribunal amb autocontrol davant de possibles contingències.



Prova A3: Llistat d'obres orientatives:

- Pièce (en sol menor).....G. Pierné
- *Aria (para clarinete y piano)*.....E. Bozza
- *Chant slave (para clarinete y piano)*.....J. Ed. Barat
- *Sonatina (4 tiempos)*.....W. A. Mozart
- *Idylle (para clarinete y piano)*E. Bozza
- *Berceuse (op. 16, en do M y en sol M)*.....G. Fauré
- *Romanze (para clarinete y piano)*.....M. Reger
- *Promenade (para clarinete y piano)*.....R. Clérisse
- *Romance (para clarinete y piano)*.....P. M. Dubois
- *Fantasistykke (Fantasy)*.....C. Nielsen

Prova B

Lectura a primera vista d'un fragment adequat a l'instrument.

El text contindrà les dificultats tècniques dels continguts terminals de les ensenyances elementals de música.

Per a la preparació del fragment de lectura a primera vista l'aspirant no podrà disposar de l'instrument.

Qualificació: De 0 a 10 punts
(amb un decimal)

Caràcter: Eliminatori
(mínim 5 punts)



Prova B1: Continguts:

- LONGITUD: Fins a 20 compassos.
- COMPASSOS: 2/4, 3/4, 4/4, 3/8, 6/8 i 9/8.
- TONALITAT: Fins a 3 alteracions, més alteracions accidentals.
- REGISTRE: Del mi 2 a Mi 5.
- FIGURES: De blanques fins corxeres amb o sense puntet, més rodones i semicorxeres, i totes amb els seus respectius silencis.
- VALORACIONS IRREGULARS: tresets de negra, corxera i semicorxera, més dosets de corxera.
- DINÀMIQUES: p, mp, mf ff, més reguladors.
- ARTICULACIONS: Picat curt i simple, picat-lligat, lligat, més accents (sforzando i subratllat). Agògiques: Lent, Adagio, Andante, Allegretto i Allegro.
- ESTRUCTURA FORMAL: comprensió i execució favorable dels diferents signes i frases musicals, adequant les respiracions a la subseqüent fraseig.

Prova B2: Criteris d'avaluació:

- Adoptar una adequada posició corporal de l'instrument que permetra una bona qualitat en el so i afinació correcta en el registre greu, mitjà i part de l'agut.
- Controlar la respiració diafragmàtica per a una correcta emissió dels sons en les seves diferents formes d'articulació, dinàmica i agògica.
- Demostrar el domini en l'execució de les peces mitjançant la correcta interpretació dels diferents signes i aspectes tècnic-musicals.
- Actuar davant d'un tribunal amb autocontrol davant de possibles contingències.



Prova C

Prova de capacitat auditiva i de coneixements teòric-pràctics del llenguatge musical.

La prova contindrà les dificultats tècniques necessàries per a iniciar les ensenyances professionals de música.

La prova constarà de tres parts:

- C1) Percepció Auditiva.
- C2) Entonació i lectura.
- C3) Teoria de la música.

Cada una de les parts de la prova C **no tindrà caràcter eliminatori** i es qualificaran de 0 a 10 punts amb un decimal. La qualificació final serà la mitjana aritmètica de les tres puntuacions.

Qualificació: De 0 a 10 punts
(amb un decimal)

Caràcter: Eliminatori
(mínim 5 punts)



Prova C: Criteris d'avaluació:

1. Reconèixer auditivament el pols d'una obra o fragment; mantenir dit pols durant períodes de silenci, així com reconèixer l'accent periòdic.
 - Es pretén constatar la percepció i interiorització del pols, així com la identificació de l'accent periòdic.
2. Interpretar estructures rítmiques d'una obra o fragment, be siga vocal, instrumentalment o de manera percutida.
 - Amb aquest criteri es tracta de constatar la capacitat de encadenar diverses formules rítmiques dintre d'un tempo establert.
3. Entonar una melodia o cançó tonal amb acompanyament o sense.
 - Comprovació de la capacitat de l'alumne per a aplicar adequadament l'entonació, afinació i expressivitat a un fragment tonal. De produir-se acompanyament instrumental, este no reproduirà la línia melòdica.
4. Identificar intervals melòdics i harmònics majors, menors o justos.
 - Amb este criteri es pretén detectar el domini de l'interval.
5. Identificar auditivament el mode major o menor d'una obra o fragment.
 - Es pretén constatar amb este criteri la capacitat de l'alumne per a discriminar ambdós modes.
6. Reproduir models melòdics senzills, escales o acords a partir de diferents altures.
 - Es tracta de comprovar la destresa de l'alumne per a reproduir un mateix fet melòdic des de qualsevol so.
7. Reproduir per escrit fragments musicals escoltats, referint-se a aspectes rítmics i/o melòdics.
 - Per mitjà d'este criteri s'avalua la capacitat de l'alumne per a interioritzar i reproduir imatges sonores percebudes.
8. Interpretar canvis senzills, de compàs.
 - S'intenta verificar la capacitat de realització pràctica de canvis de compàs d'una unitat igual o diferent. En este cas només: Negra = negra ; Negra=negra amb punt ; negra = blanca Corxera= corxera, i viceversa en els casos 2 i 3.



Prova C1: Percepció auditiva

1. Dictat rítmic-melòdic a una veu

- Clau de Sol.
- Àmbit: La 2 - Fa 4.
- Tonalitats: Majors i menors fins dos alteracions a l'armadura.
- Alteracions: Les pròpies de la tonalitat, a més d'alteracions accidentals.
- Extensió: fins 8 compassos.
- Compassos: 2/4 , 3/4, 4/4 i 6/8.
- Valors: figures de nota fins la semicorxera.
- Figures de silenci fins la corxera.

2. Dictat melòdic

- Clau de Sol.
- Àmbit: La 2 - Fa 4.
- A partir d'un so donat, reconèixer i escriure el segon d'un interval harmònic o melòdic simple, major, menor, just, 4^a Augmentada i 5^a disminuïda, ascendent i descendent.
- A partir d'un so donat, reconèixer i escriure una sèrie de diversos sons propis d'una determinada tonalitat atenent a la intervàl·lica.

3. Compassos

- Al escoltar una melodia, amb o sense acompanyament, reconèixer el compàs.
- Compassos: Binaris, ternaris i quaternaris, simples i compostos.

4. Tonalitat i modalitat

- Prenent com a referència el "La", reconèixer la tonalitat d'una melodia.
- Reconèixer la modalitat.
- Tonalitats: Majors i menors fins tres alteracions a l'armadura.

5. Dictat rítmic

- Reconèixer i escriure el ritme escoltat.
- Compassos: 2/4 , 3/4, 4/4, 6/8, 9/8 i 12/8.
- Valors: figures de nota fins la semicorxera.
- Figures de silenci fins la corxera.
- Reconèixer i distingir l'inici rítmic tètic, anacrúsic i acèfal.

6. Dictat harmònic

Reconèixer i distingir:

- a) Acords Tríada Perfecte Major, Perfecte Menor, 5^a Augmentada, 5^a Disminuïda en Estat Fonamental i al registre central del piano.



Prova C1: model d'examen

Exercici nº1: Esbrina el compàs dels dos fragments melòdics que escoltaràs a continuació.

- Fragment 1:
- Fragment 2:

Exercici nº2: Indica el mode (Major o menor) dels següents fragments rítmic- melòdics.

- Fragment 1:
- Fragment 2:

Exercici nº3: Escriu el ritme del fragment que escoltaràs a continuació.



Exercici nº4: Indica si les següents cadències son Perfectes o plagals.

- Cadència 1:
- Cadència 2:

Exercici nº5: Realitza el següent dictat rítmic-melòdic que escoltaràs a continuació.





Prova C2: Entonació i Lectura

(Aquesta part pot incloure tots o diversos dels quatre apartats següents)

1 . Solfeig Estudiat:

Cantar una lliçó escollida pel tribunal de entre 5 aportades per l'aspirant i que estiguen dintre del nivell de dificultat del 4rt curs de les ensenyances elementals.

- Claus de Sol en 2^a i Fa en 4^a.

2 . Lectura rítmica a 1^a vista d'un fragment de 8 compassos:

- Valors: fins la semicorxera i el seu silenci.
- Grups artificials: doset i treset.
- Compassos: Simples amb denominador 4 i 8, 2/2 i compostos amb denominador 8.
- Equivalències i canvis de compàs (temps = temps).
- Claus: Sol en 2^a i Fa en 4^a.

3 . Solfeig a 1^a vista:

Lectura entonada i mesurada d'una melodia proposada pel tribunal.

- Equivalències i canvis de compàs (temps = temps).
- Claus: Sol en 2^a i Fa en 4^a.
- Extensió: fins 10 compassos.
- Tonalitats: Majors i menors fins dos alteracions en la armadura.
- Interval·ls: simples dintre de la tonalitat.
- Compassos: 2/4, 3/4, 4/4, 6/8, 9/8, 12/8, 2/2 i 3/8.
- Valors: fins la semicorxera i el seu silenci.
- Grups artificials: doset i treset.
- Dissenys rítmics: combinacions construïdes amb els valors esmentats.
- Elements melòdics i formals: Melodies tonals amb frases musicals conclusives i amb inicis rítmics tètic, anacrúsic o acèfal. Poden incloure alteracions accidentals per cromatisme, floreig i/o appoggiatura.
- Elements d'articulació: Respiracions. Matisos agògics i dinàmics uniformes i variables. Picat, lligat, accents, ...
- Tempo: els bàsics des de Lento fins Allegro

4. Cantar a dos veus

Interpretar la primera i la segona veu de la següent cançó

- a) «Els titotets».



ELS TITOTETS

Eduard López Chavarri

Moderato

U - na, dos, tres qua - tre cinc i sis, set, vuit nou i deu - . En
U - na, dos, tres qua - tre cinc i sis, set vuit nou i deu - . - En

11
u - na se - qui - o - la ba - lla - va un pa - to le re le ré mec mec, mec mec — En
qui - nes vol - te - re - tes li fe a el ra - bo
u - na - se - qui - o - la ba - lla - va un "pa - to" le - ré mec — En
qui - nes vol - te - re - tes li fe a el ra - bo

18
2.
mec - . Jo tinc un ti - to - tet, jo tinc dos ti - to - tets, jo tinc tres ti - to - tes, jo tinc qua - tre - ti - to - tes,
mec - . Jo tinc un ti - to - tet, jo tinc dos ti - to - tes, jo tinc tres ti - to - tes, jo tinc

27
Jo tinc cinc ti - to - tets, jo tinc sis ti - to - tets - jo tinc
qua - tre ti - to - tes, jo tinc cinc ti - to - tets, jo tinc sis ti - to - tets jo tinc set, jo tinc

34
1. vuit jo tinc nou,, jo tinc deu ti - to - tets - . Jo tinc tets —
2. vuit, jo tinc nou, jo tinc deu ti - to - tets, ti - to - tets tets —



Prova C2: model d'examen

Model de lectura rítmica a 1^a vista



Model de solfeig a 1^a vista





Prova C3: Teoria de la música

Contestar un qüestionari teòric referit als continguts de les ensenyances elementals.

CONTINGUTS:

1. Tonalitats i escales:

- Estudi de les tonalitats amb armadura menor o igual a set alteracions.
- Tons Veïns.
- Escales diatòniques majors i menors (fins 7 alteracions). Escales menors harmònica, melòdica i dòrica. Escales majors i menors mixtes.

2. Intervalls:

- Melòdics: Classificació. Estudi de les diferents espècies: justos, majors, menors, augmentats i disminuïts.
- Operacions amb els intervals: inversió, ampliació i reducció.

3. Acords:

- Tríades: Perfecte major, perfecte menor, 5^a disminuïda i 5^a augmentada.
- Quatríades : Sèptima de dominant, sèptima de sensible i 7^a disminuïda.
- Construcció en estat fonamental i les inversions.

4. Compassos i mètrica:

- Estudi dels compassos regulars simples i compostos.
- Unitat de temps, compàs i subdivisió. Grups artificials fins el siset.
- Síncopes i notes a contratemps.

5. La Expressió musical:

- Principals matisos dinàmics i agògics, signes i abreviacions.
- El moviment musical uniforme: termes i signes utilitzats per indicar-los.
- Les alteracions del moviment regular: termes i signes utilitzats per aquesta finalitat.

6. L'articulació:

- lligat, picat, picat-lligat, staccato i tenuto.
- Notes d'ornamentació: la appoggiatura. i el mordent de una i dos notes.
- El grupet. Signes i interpretació.

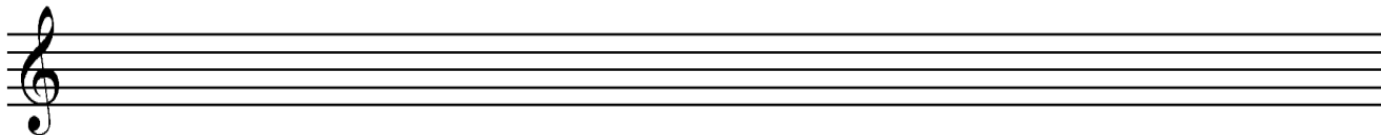
7. Anàlisi Musical.

- La frase musical.
- Inicis i finals rítmics.
- L'esquema harmònic: notes reals i notes estranyes: nota de pas, floreig i appoggiatura.
- La lligadura expressiva.
- Les cadències perfecta i plagal.

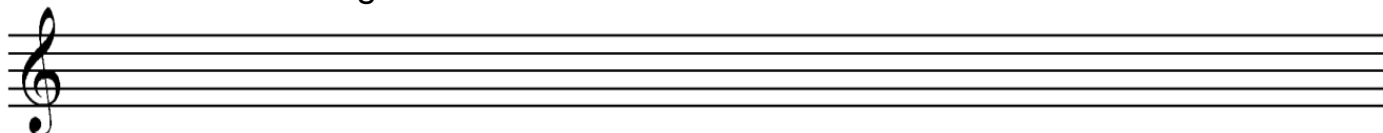


Prova C3: model d'examen

1. Indica les tonalitats majors i menors de les següents armadures



2. Inverteix el següent interval i classifica.

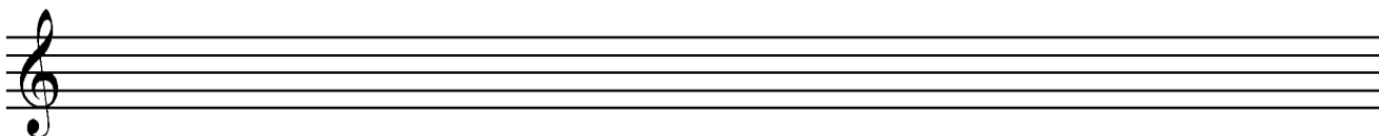


3. Indica la figura unitat de compàs, temps i subdivisió dels següents compassos.

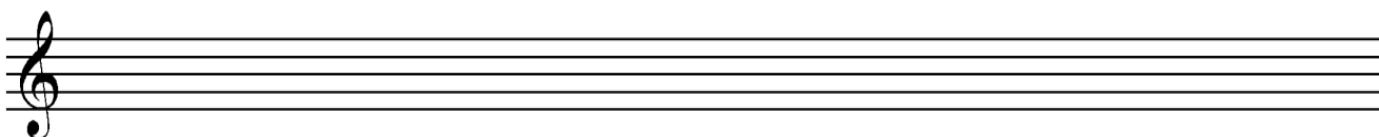
	FUC	FUT	FUS
3/2			
2/2			

4. Construeix les següents escales:

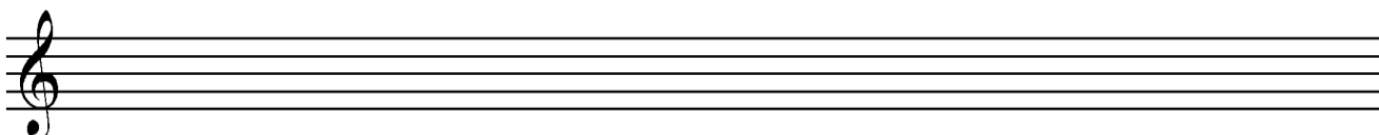
a. Mib menor harmònica



b. Re Major Mixta Principal



5. Construeix la cadència perfecta de Sol Major.



6. Classifica els següents acords en PM.

