



PROVES D'ACCÉS A LES ENSENYANCES PROFESSIONALS DE MÚSICA  
Juny i Setembre 2024 ESPECIALITAT: **VIOLONCEL** CURS: **PRIMER**

L'estructura de les proves d'accés es regirà segons el que es disposa en l'article 9.5 i 9.6 del *DECRET 158/2007, de 21 de setembre, del Consell, pel qual s'estableix el currículum de les ensenyances professionals de música i es regula l'accés a estes ensenyances.*

La prova específica d'accés al **primer curs** de les ensenyances professionals de totes les especialitats instrumentals tindrà l'estructura següent:

**Prova A):** Interpretació d'una obra, estudi o fragment triat pel tribunal d'una llista de tres que presentarà l'alumne.

- El nivell tècnic-instrumental obeirà als continguts terminals de les ensenyances elementals.
- Es valorarà l'execució de memòria de les obres presentades.
- L'aspirant haurà d'aportar tres còpies de les partitures per al tribunal qualificador.
- La prova es realitzarà sense pianista acompanyant.

**Prova B):** Lectura a primera vista d'un fragment adequat a l'instrument.

- El text contindrà les dificultats tècniques dels continguts terminals de les ensenyances elementals de música.

**Prova C):** Prova de capacitat auditiva i de coneixements teòric-pràctics del llenguatge musical.

- El text contindrà les dificultats tècniques que fan falta per a iniciar les ensenyances professionals.
- Cada un d'estos exercicis tindrà caràcter eliminadori, es qualificarà de 0 a 10 punts amb un decimal, i serà necessària una qualificació mínima de 5 punts en cada un d'ells per a superar-ho. La qualificació final serà la mitjana aritmètica de les tres puntuacions.



## Prova A

### Interpretació d'una obra, estudi o fragment triat pel tribunal d'una llista de tres que presentarà l'alumne.

- El nivell tècnic-instrumental obeirà als continguts terminals de les ensenyances elementals.
- Es valorarà l'execució de memòria de les obres presentades.
- L'alumne haurà d'aportar tres còpies de les partitures per al tribunal qualificador.
- La prova es realitzarà sense pianista acompanyant.

### Prova A1: Continguts:

- Posició correcta de l'instrument.
- Control muscular.
- Equilibri postural.
- Ús intel·ligent i adequat de el braç i mà dreta.
- Col·locació i subjecció de l'arc perfeccionades.
- Ús encertat de les zones i longituds de l'arc en funció de les necessitats interpretatives.
- Moviment de el braç i canvis de direcció de l'arc combinats per aconseguir la continuïtat en el so.
- Combinació adequada del: punt de contacte, pressió o pes i velocitat de l'arc.
- Articulació i claredat en l'emissió. Ús intel·ligent i adequat de el braç i la mà esquerres.
- Articulació a la recerca de la claredat. Agilitat de dits. Notes d'adorn. Flexibilitat i fermesa en articulacions de la mà.
- Vibrato com a element embellidor de el so i mitjà d'expressió.
- Coordinació entre els dos braços.
- Sincronització de moviments associats i dissociats.
- Sons harmònics naturals.
- Perfeccionament en l'ús de les posicions, des de la 1/2 fins a la 4a, amb les diferents combinacions de desplaçament.
- Desenvolupament de la sensibilitat auditiva com a premissa indispensable per a l'obtenció d'una buena calidad de sonido y correcta afinación. L'alumne s'afinarà el violoncel.
- Aplicació correcta a la interpretació de tots els coneixements adquirits en Llenguatge Musical.
- Ocupació conscient i adequat de la respiració en virtut de les necessitats interpretatives.
- Interpretació conscient i no merament intuïtiva.



## Prova A2: Criteris d'avaluació:

Els criteris d'avaluació es fonamentaran en els següents aspectes tècnics i interpretatius: Control postural, Sonoritat, Afinació, Musicalitat i Correcció tècnica.

Per obtenir la qualificació numèrica de la prova, el tribunal es basarà en una rúbrica, creada pel departament didàctic, en la qual s'indicarà el grau de consecució de cada un dels criteris d'avaluació

## Prova A3: Llistat d'obres orientatives:

- Minuet de L.Boccherini, Suzuki vol.3
- Scherzo de C.Webster, Suzuki vol.3
- La Cinquantaine de G.Marie, Suzuki vol. 3
- Sonata nº 1 Do M de J.B.Breval
- 3 sonatas de G.B. Cirri Sonata mi m de B. Marcello
- 113 Estudios de F.Dotzauer nº 13, 15, 17, 20
- Suite nº1 de J.S.Bach Preludio y Minuetos

## Prova B

### Lectura a primera vista d'un fragment adequat a l'instrument.

El text contindrà les dificultats tècniques dels continguts terminals de les ensenyances elementals de música.

Per a la preparació del fragment de lectura a primera vista l'aspirant no podrà disposar de l'instrument.

**Qualificació:** De 0 a 10 punts  
(amb un decimal)

**Caràcter:** Eliminatori  
(mínim 5 punts)



## Prova B1: Continguts:

- Longitud: 16 a 24 compassos.
- Tonalitat: Do M, Sol M, Re M, Fa M, Sib M, la m, re m, sol m.
- Alteracions accidentals.
- Àmbit: des de el Do1 fins el La 3 (1<sup>a</sup> a 5<sup>a</sup> posició)
- Compassos: 2/4, 3/4, 4/4 y 6/8.
- Forma: A-B-A, A-A', forma lliure.
- Figures: redona, blanca, negra, corxera, semicorxera, treset de corxera. Puntets.
- Agògica: Largo, Adagio, Andante, Moderato, Allegro.
- Articulations (colps d'arc): Legato, Detaché, Martellé, Staccato i accents; notes lligades. Dinàmica: pp, p, mp, mf, f, ff, crescendo y diminuendo.
- Vibrato

## Prova B2: Criteris d'avaluació:

- Els criteris d'avaluació es fonamentaran en els següents aspectes tècnics i interpretatius: Control postural, Sonoritat, Afinació, Musicalitat i Correcció tècnica.
- Per obtenir la qualificació numèrica de la prova, el tribunal es basarà en una rúbrica, creada pel departament didàctic, en la qual s'indicarà el grau de consecució de cada un dels criteris d'avaluació.

## Prova C

### Prova de capacitat auditiva i de coneixements teòric-pràctics del llenguatge musical.

La prova contindrà les dificultats tècniques necessàries per a iniciar les ensenyances professionals de música.

La prova constarà de tres parts:

- C1) Percepció Auditiva.
- C2) Entonació i lectura.
- C3) Teoria de la música.

Cada una de les parts de la prova C **no tindrà caràcter eliminatori** i es qualificaran de 0 a 10 punts amb un decimal. La qualificació final serà la mitjana aritmètica de les tres puntuacions.

**Qualificació:** De 0 a 10 punts  
(amb un decimal)

**Caràcter:** Eliminatori  
(mínim 5 punts)



## Prova C: Criteris d'avaluació:

1. Reconèixer auditivament el pols d'una obra o fragment; mantenir dit pols durant períodes de silenci, així com reconèixer l'accent periòdic.
  - Es pretén constatar la percepció i interiorització del pols, així com la identificació de l'accent periòdic.
2. Interpretar estructures rítmiques d'una obra o fragment, be siga vocal, instrumentalment o de manera percutida.
  - Amb aquest criteri es tracta de constatar la capacitat de encadenar diverses formules rítmiques dintre d'un tempo establert.
3. Entonar una melodia o cançó tonal amb acompanyament o sense.
  - Comprovació de la capacitat de l'alumne per a aplicar adequadament l'entonació, afinació i expressivitat a un fragment tonal. De produir-se acompanyament instrumental, este no reproduirà la línia melòdica.
4. Identificar intervals melòdics i harmònics majors, menors o justos.
  - Amb este criteri es pretén detectar el domini de l'interval.
5. Identificar auditivament el mode major o menor d'una obra o fragment.
  - Es pretén constatar amb este criteri la capacitat de l'alumne per a discriminar ambdós modes.
6. Reproduir models melòdics senzills, escales o acords a partir de diferents altures.
  - Es tracta de comprovar la destresa de l'alumne per a reproduir un mateix fet melòdic des de qualsevol so.
7. Reproduir per escrit fragments musicals escoltats, referint-se a aspectes rítmics i/o melòdics.
  - Per mitjà d'este criteri s'avalua la capacitat de l'alumne per a interioritzar i reproduir imatges sonores percebudes.
8. Interpretar canvis senzills, de compàs.
  - S'intenta verificar la capacitat de realització pràctica de canvis de compàs d'una unitat igual o diferent. En este cas només: Negra = negra ; Negra=negra amb punt ; negra = blanca Corxera= corxera, i viceversa en els casos 2 i 3.



## Prova C1: Percepció auditiva

(Aquesta part pot incloure tots o diversos dels sis apartats següents)

### 1. Dictat rítmic-melòdic a una veu

- Clau de Sol.
- Àmbit: La 2 - Fa 4.
- Tonalitats: Majors i menors fins dos alteracions a l'armadura.
- Alteracions: Les pròpies de la tonalitat, a més d'alteracions accidentals.
- Extensió: fins 8 compassos.
- Compassos: 2/4 , 3/4, 4/4 i 6/8.
- Valors: figures de nota fins la semicorxera.
- Figures de silenci fins la corxera.

### 2. Dictat melòdic

- Clau de Sol.
- Àmbit: La 2 - Fa 4.
- A partir d'un so donat, reconèixer i escriure el segon d'un interval harmònic o melòdic simple, major, menor, just, 4<sup>a</sup> Augmentada i 5<sup>a</sup> disminuïda, ascendent i descendent.
- A partir d'un so donat, reconèixer i escriure una sèrie de diversos sons propis d'una determinada tonalitat atenent a la intervèl·lica.

### 3. Compassos

- Al escoltar una melodia, amb o sense acompanyament, reconèixer el compàs.
- Compassos: Binaris, ternaris i quaternaris, simples i compostos.

### 4. Tonalitat i modalitat

- Prenent com a referència el "La", reconèixer la tonalitat d'una melodia.
- Reconèixer la modalitat.
- Tonalitats: Majors i menors fins tres alteracions a l'armadura.

### 5. Dictat rítmic

- Reconèixer i escriure el ritme escoltat.
- Compassos: 2/4 , 3/4, 4/4, 6/8, 9/8 i 12/8.
- Valors: figures de nota fins la semicorxera.
- Figures de silenci fins la corxera.
- Reconèixer i distingir l'inici rítmic tètic, anacrúsic i acèfal.

### 6. Dictat harmònic

Reconèixer i distingir:

- a) Acords Tríada Perfecte Major, Perfecte Menor, 5<sup>a</sup> Augmentada, 5<sup>a</sup> Disminuïda en Estat Fonamental i al registre central del piano.



## Prova C1: model d'examen

**Exercici nº1:** Esbrina el compàs dels dos fragments melòdics que escoltaràs a continuació.

- Fragment 1:
- Fragment 2:

**Exercici nº2:** Indica el mode (Major o menor) dels següents fragments rítmic- melòdics.

- Fragment 1:
- Fragment 2:

**Exercici nº3:** Escriu el ritme del fragment que escoltaràs a continuació.



**Exercici nº4:** Indica si les següents cadències son Perfectes o plagals.

- Cadència 1:
- Cadència 2:

**Exercici nº5:** Realitza el següent dictat rítmic-melòdic que escoltaràs a continuació.







## Prova C2: Entonació i Lectura

(Aquesta part pot incloure tots o diversos dels quatre apartats següents)

### 1 . Solfeig Estudiad:

Cantar una lliçó escollida pel tribunal de entre 5 aportades per l'aspirant i que estiguen dintre del nivell de dificultat del 4rt curs de les ensenyances elementals.

- Claus de Sol en 2<sup>a</sup> i Fa en 4<sup>a</sup>.

### 2 . Lectura rítmica a 1<sup>a</sup> vista d'un fragment de 8 compassos:

- Valors: fins la semicorxera i el seu silenci.
- Grups artificials: doset i treset.
- Compassos: Simples amb denominador 4 i 8, 2/2 i compostos amb denominador 8.
- .Equivalències i canvis de compàs (temps = temps).
- Claus: Sol en 2<sup>a</sup> i Fa en 4<sup>a</sup> .

### 3 . Solfeig a 1<sup>a</sup> vista:

Lectura entonada i mesurada d'una melodia proposada pel tribunal.

- Equivalències i canvis de compàs (temps = temps).
- Claus: Sol en 2<sup>a</sup> i Fa en 4<sup>a</sup>.
- Extensió: fins 10 compassos.
- Tonalitats: Majors i menors fins dos alteracions en la armadura.
- Interval·ls: simples dintre de la tonalitat.
- Compassos: 2/4, 3/4, 4/4, 6/8 , 9/8 , 12 /8 , 2/2 i 3/8.
- Valors: fins la semicorxera i el seu silenci.
- Grups artificials: doset i treset.
- Disseny·s rítmics: combinacions construïdes amb els valors esmentats.
- Elements melòdics i formals: Melodies tonals amb frases musicals conclusives i amb inicis rítmics tètic, anacrúsic o acèfal. Poden incloure alteracions accidentals per cromatisme, floreig i/o appoggiatura.
- Elements d'articulació: Respiracions. Matisos agògics i dinàmics uniformes i variables. Picat, lligat, accents, ...
- Tempo: els bàsics des de Lento fins Allegro

### 4. Cantar:

Interpretar qualsevol de les veus de la següent cançó:

- a) «**Maké Toumé Toumé Pa Pa**».





# MAKÉ TOUMÉ TOUMÉ PA PA

A

MA - KÉ TOU - MÉ\_\_ TOU-MÉ PA PA MA - KÉ TOU - MÉ\_\_ TOU-MÉ

4

PA MA KÉ TOU - MÉ\_\_ TOU-MÉ PA PA MA - KÉ TOU - MÉ\_\_ TOU-MÉ

B

PA TOU - TOU É TOU - TOU É PA PA TOU - TOU É TOU - TOU É

12

PA TOU - TOU É TOU - TOU É PA PA TOU - TOU É TOU - TOU É

C

PA YA - NA YA - NA YA - NA YÉ

21

YA - NA YA - NA YA - NA YÉ



## Prova C2: model d'examen

Model de lectura rítmica a 1<sup>a</sup> vista



Model de solfeig a 1<sup>a</sup> vista





## Prova C3: Teoria de la música

Contestar un qüestionari teòric referit als continguts de les ensenyances elementals.

CONTINGUTS:

### 1. Tonalitats i escales:

- Estudi de les tonalitats amb armadura menor o igual a set alteracions.
- Tons Veïns.
- Escales diatòniques majors i menors (fins 7 alteracions). Escales menors harmònica, melòdica i dòrica. Escales majors i menors mixtes.

### 2. Intervals:

- Melòdics: Classificació. Estudi de les diferents espècies: justos, majors, menors, augmentats i disminuïts.
- Operacions amb els intervals: inversió, ampliació i reducció.

### 3. Acords:

- Tríades: Perfecte major, perfecte menor, 5<sup>a</sup> disminuïda i 5<sup>a</sup> augmentada.
- Quatríades : Sèptima de dominant, sèptima de sensible i 7<sup>a</sup> disminuïda.
- Construcció en estat fonamental i les inversions.

### 4. Compassos i mètrica:

- Estudi dels compassos regulars simples i compostos.
- Unitat de temps, compàs i subdivisió. Grups artificials fins el siset.
- Síncopes i notes a contratemps.

### 5. La Expressió musical:

- Principals matisos dinàmics i agògics, signes i abreviacions.
- El moviment musical uniforme: termes i signes utilitzats per indicar-los.
- Les alteracions del moviment regular: termes i signes utilitzats per aquesta finalitat.

### 6. L'articulació:

- lligat, picat, picat-lligat, staccato i tenuto.
- Notes d'ornamentació: la appoggiatura. i el mordent de una i dos notes.
- El grupet. Signes i interpretació.

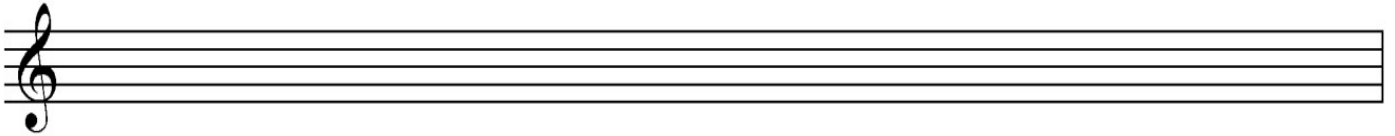
### 7. Anàlisi Musical.

- La frase musical.
- Inicis i finals rítmics.
- L'esquema harmònic: notes reals i notes estranyes: nota de pas, floreig i appoggiatura.
- La lligadura expressiva.
- Les cadències perfecta i plagal.

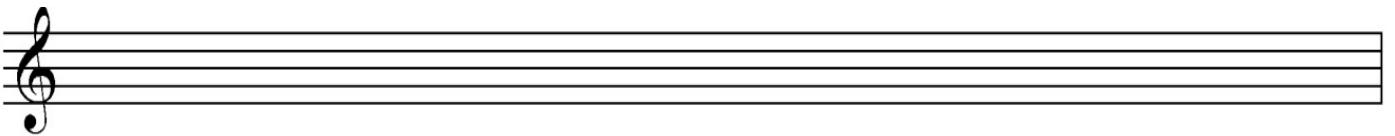


## Prova C3: model d'examen

1. Indica les tonalitats majors i menors de les següents armadures



2. Inverteix el següent interval i classifica.



3. Indica la figura unitat de compàs, temps i subdivisió dels següents compassos.

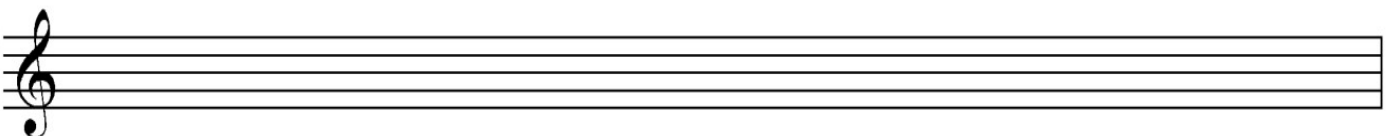
|     | FUC | FUT | FUS |
|-----|-----|-----|-----|
| 3/2 |     |     |     |
| 2/2 |     |     |     |

4. Construeix les següents escales:

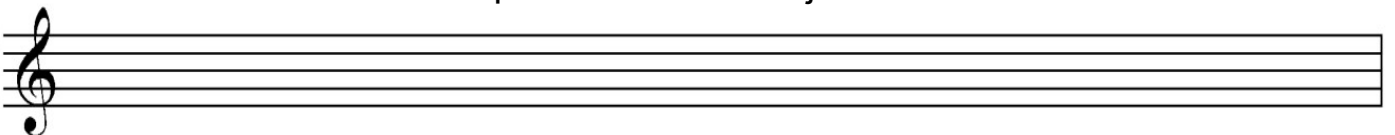
a. Mib menor harmònica



b. Re Major Mixta Principal



5. Construeix la cadència perfecta de Sol Major.



6. Classifica els següents acords en PM, Pm, 5A

